



Trachselwald - Heimisbach

Info-Zytig

Januar / Februar 2023

Kehrtafelabfuhrplan auf der letzten Seite zum Abschneiden

Seite 4	Gemeinderat
Seite 8	Gemeindeverwaltung
Seite 15	Kommissionen • Vereine • Organisationen
Seite 27	Veranstaltungen
Seite 29	Gratulationen • Ehrungen
Seite 31	Kirchgemeinde • Chiuche-Zyt

Die Orgel feiert den Vierzigsten

Von Peter Schwab



Zum 40-Jahr-Jubiläum der Orgel in der Kirche Trachselwald kamen Besucherinnen und Besucher in den Genuss eines speziellen Klangerlebnisses. Zum Jubiläum wurde auf der Orgel nicht bloss die Begleitmusik für den Gottesdienst gespielt. Mit einem breit gefächerten und anspruchsvollen Konzert gaben am Nachmittag des zweiten Adventssonntags die an der Orgel tätigen Leute einen Einblick in ihr Können. Mit verschiedenen grossen Stücken aus verschiedenen Epochen der klassischen Musik liessen sie das Instrument erklingen. Es zeigte sich, dass das Instrument von Baustil und Disposition auf die Barockzeit ausgerichtet ist. Umso überraschender kleine und feine Stücke aus der Romantik, zum Beispiel von Louis Claude Daquin oder Gabriel Fauré. Die Orgelkomposition schlechthin, Toccata und Fuge in d-moll von Johann Sebastian Bach, von Tatjana Massalova von Gunten meisterlich vorgetragen, forderten dann Instrument und den dazugehörigen Blasebalg voll und ganz.

Wie kam es überhaupt dazu, dass in Trachselwald eine neue Kirchenorgel gebaut werden musste?

Das vorherige Instrument wurde 1896 durch die Firma Friedrich Goll, Orgelbauer in Luzern erbaut. Dieses Instrument verfügte über eine pneumatische Traktur unter der Windlade, also gewissermassen eine Übergangslösung von mechanischer Kegellade zu pneumatischer Membran- oder Taschenlade. Heute wissen wir, was zu Ende des 19. Jahrhunderts geboren wurde: Die zum Teil ausgeklügelten neuen technischen Errungenschaften brachten für den Orgelbau wohl neue Möglichkeiten, führte aber auch an gewisse Grenzen. Die pneumatische Traktur funktioniert eben so gut, bzw. so schlecht, wie eine Druckluftsteuerung mit grosser Trägheit eben reagiert: schnelle Tonleitern oder gar Triller sind ein gewagtes Unterfangen, und allzu schnell verliert der Spieler die Herrschaft über sein Musikgefährt.



Eine einfache Melodie ist etwa in Würzbrunnen (alte Schärer-Organ) ein kleines Fest. Für dieses kleine Fest muss in Trachselwald schon vierstimmig und aufgekünstelt gearbeitet werden. In Dürrenroth haben wir seit der Restaurierung eine reiche Palette wüzigster Klänge, sagen wir Pflanzenkulturen. In Trachselwald wächst klanglich nur Gras. Und fertig. Solche Gesichtspunkte können Alle verstehen. Wenn das zu erringende nicht einfach und einleuchten ist, dann ist es leicht verdachtserregend. Zugegeben ein etwas vernichtendes aber ehrliches Urteil, welches Rudolf Meyer aus Winterthur damals in seinem Bericht fällt. Das Instrument passte damals technisch und musikalisch in die aufkommende moderne Zeit, hatte aber klanglich grosse Lücken und Defizite auszuweisen.

So verwundert es nicht, dass die Verantwortlichen der Kirchgemeinde die grosse und auch kostspielige Aufgabe, den Bau einer neuen Orgel an die Hand nahmen.



Neue Orgel für die Kirche in Trachselwald

Die Kirche Trachselwald erhält, voraussichtlich im Herbst 1982, eine neue Orgel. Dieser Beschluss wurde an der Kirchgemeindeversammlung in Kramershaus, Heimisbach, einstimmig gefasst. ...

Das Projekt der neuen Orgel, mit der die 1896 errichtete pneumatische Kegelladenorgel ersetzt werden soll ... wird 15 Register umfassen und in der Werkstatt Peter Ebell, Kappel am Albis gebaut werden.

Schon im 18. Jahrhundert

In der Kirche Trachselwald ist urkundlich belegt 1783 erstmals ein «orgelen stücklin» errichtet worden. Diese Orgel war aller Wahrscheinlichkeit nach durch den Kunsthandwerker Peter Schärer, Ober-Hegen, Sumiswald, gebaut worden. ... An diese alte, einheimische Orgelbaukunst möchte sich die neue Kirchenorgel von Trachselwald in Aufbau und Gestalt anschliessen. ... Es ist darauf Bedacht genommen, dass sich die neue Orgel in den durch bernischen ländlichen Barock geprägten Innenraum der Kirche gut einfügen wird.

3

Mit diesen Worten berichtete die Berner Zeitung Anfang der 80-er Jahre. Bis die Orgel, das Gehäuse wurde übrigens durch den Grünenmattler Schreiner Ulrich Gfeller «aufs trefflichste gezimmert», dann eingeweiht werden konnte, zogen noch ein paar Monate ins Land. Im Bericht zur Einweihung des neuen Instrumentes lesen wir:

Das neue Instrument steht auf der Portlaube in einer Selbstverständlichkeit, die glauben macht, es habe nie eine andere Orgel den Raum geziert. Es schien am weitsichtigsten, im Wirkungsfeld des Peter Schärer (1739 bis 1797), des spätbarocken Rüegsbacher Orgelbauers, wieder die Orgelsprache reden zu lassen, wie sie noch heute in Würzbrunnen überzeugt. So wurde der von Hans Gugger auf 1784 datierte Trachselwalder Orgelbau, seitlich erweitert, wieder neu erstellt. Mit 15 Registern (Pfeifenreihen) wird die neu-alte Orgel das «Soli Deo Gratia» in allen Tönen erschallen lassen.

Neu-alt finde ich persönlich eine sehr treffende Bezeichnung. Unsere Orgel ist vom Jahrgang her ein verhältnismässig junges Instrument, fügt sich aber musikalisch und von ihrer äusseren Form her wunderbar in eine jahrhundertealte Geschichte ein. Lassen wir uns von dieser Tradition einnehmen und lassen uns aber auch immer wieder von neuen Klängen und Eindrücken überraschen. Allein Gott gehört die Ehre, die Musik ist ein grosses und schönes Mittel für uns Menschen, dies immer wieder zum Ausdruck zu bringen. Als nächstes Vorwort wünsche ich mir einen Bericht über den Bodenbauer und Plättlileger Otto Wüthrich.



Aus dem Gemeinderat

Gemeinderat – Ressorts und Delegationen

Scheidegger Kathrin (Präsidentin) Dorf 4c P 034 431 34 89 N 079 736 93 36 k.scheidegger@trachselwald.ch	Präsidialaufgaben Finanzen Mitglied Geschäftsleitung Regionalkonferenz öff. Sicherheit (Regio-Feuerwehr) Delegierte Verbandsparlament Sozialdienst Mitglied Verbandsrat Bevölkerungsschutz Trachselwald+ Schlichtungen
Hunziker Martin (Vizepräsident) Schloss 8 079 422 41 41 m.hunziker@trachselwald.ch	Kommission Bildung Schulen Delegierter Regionalkonferenz Delegierter Musikschule Sumiswald Delegierter neo1 AG Delegierter Tagesfamilien Emme plus
vakant	Kommission Bau Gemeindeliegenschaften, Friedhof Delegierte Forum Sumiswald AG Delegierte Spitex Region Lueg Delegierte Energieholzverein Trachselwald
Gysel Daniel Mistebüel 187a P 034 431 24 77 N 079 862 86 61 d.gysel@trachselwald.ch	Kommission Infrastruktur Strassen, ARA, Wasser, Schwellenkorporation Delegierter Simon Gfeller Stiftung Delegierter Bevölkerungsschutz Trachselwald+ Delegierter ARA-Verband mittl. Emmental Delegierter Anzeiger Trachselwald
Sommer Christoph Chrummholz 118 N 079 294 34 10 ch.sommer@trachselwald.ch	Kommission Umwelt Umwelt, Kehricht, öff. Verkehr Delegierter DLZ Sumiswald AG Delegierter Alterszentrum Sumiswald AG (SumiA) Delegierter AVAG
Meister Niklaus Sunnhaule 250 G: 034 431 14 78 P: 034 431 19 83 n.meister@trachselwald.ch	Sekretariat Verwaltung

Die Kommissionen werden in der Info-Zyting März-April 2023 abgedruckt, da durch verschiedene Mitglieder Mutationen die Ressortzuständigkeiten erst an ihrer ersten Kommissionssitzung zugeteilt werden.

Teilrevision Bauinventar

In der Teilrevision des kantonalen Bauinventars wurde in unserer Gemeinde von den 153 erhaltens- und schützenswerte Gebäuden 51 Erhaltenswerte entlassen. Weiter wurde die Baugruppe "Sürisguet" aufgehoben. Der Gemeinderat hat davon zustimmend Kenntnis genommen.

Projektauftrag H-Werk

Die anlässlich der ausserordentlichen Einwohnergemeindeversammlung vom 21. September 2022 präsentierten Ideen für das ehemalige Schulhaus Thal sollen in ein detailliertes und umsetzbares Nutzungskonzept ausgearbeitet werden. Dafür wurde ein Projektauftrag beschlossen und mit Ulfert Janssen als Ansprechperson eine Arbeitsgruppe eingesetzt.

Herzschlaufe Gotthelf

Die neue Radwanderstrecke Nr. 699 "Herzschlaufe Gotthelf" wird durch das Tiefbauamt ausgeschildert. Wegen der Baustelle/Sperrung der Ramisberg-Benzenbergstrasse bis Herbst 2024 wird die Streckenführung bis ca. Ende 2024 via Chramershus - Stampfi - Brandsite - Fälbe umgeleitet.

Jungbürgerabend 2022

Von Niklaus Meister

Am diesjährigen traditionellen Jungbürgeranlass nahmen eine aufgestellte, flotte Jungbürgerin und vier Jungbürger des Jahrgangs 2004 teil. Eine Jungbürgerin musste sich entschuldigen. Die Begrüssung fand in der Mehrzweckanlage Heimisbach statt.

Bei einem kleinen Apéro wurde die überschaubare Gruppe durch die Gemeindepräsidentin Kathrin Scheidegger begrüsst. Anschliessend fanden kurze gegenseitige Interviews statt, wo man Näheres über die Personen erfuhr. Nach den Informationen über die Rechte und Pflichten erhielten alle den Bürgerbrief und das Gemeindeorganisationsreglement.

Nach dem Hinweis auf die Möglichkeit, sich in Kommissionen oder gar in den Gemeinderat wählen zu lassen, ging keine Spontanbewerbung ein.

Anschliessend verschob sich die Gruppe zum Kegeln ins Restaurant Rössli in Zollbrück. Der mit nur drei anwesenden Mitgliedern und dadurch stark geschwächte Gemeinderat, von denen nur zwei spielen konnten, musste zwei Runden an die sportlichen JungbürgerInnen abgeben und konnte nur die letzte Runde noch für sich entscheiden.

Kränzli und Babeli waren äusserst rar. Gut war die Anlage so eingestellt, dass die Nuller nicht "läuteten".

Bei schön gedecktem Tisch genossen alle ein feines Nachtessen. Der Abend war zudem geschmückt von verschiedenen interessanten Diskussionen.

Mit der Rückfahrt in den Heimisbach fand ein wiederum schöner und gemütlicher Abend mit aufgestellten jungen Leuten sein Ende.



Notfallbetten

Klein versorgt, in 5 Minuten aufgestellt, können die Notfallbetten der Firma TECHCOMPANY nützliche Dienste leisten. Bei genügend Bedarf machen wir gerne eine Sammelbestellung. Ein Set, bestehend aus zwei Liegestellen, als Stapelbett oder einzeln benutzbar.

Gewicht: 14 kg pro Einzellege

Belastbarkeit: 227 kg

Masse: 208 cm Länge, 82.5 cm Breite und 52 cm Höhe

Schlafbereich: 201 cm x 70 cm

Betthöhe: 41 cm

Preis pro Set: Fr. 329.--

Weitere Infos unter www.notfallbett.ch

6

Bei Interesse bitte bis spätestens 31. Januar 2023 bei der Gemeindeverwaltung melden,
Tel. 034 431 14 78

E-Mail: gemeinde@trachselwald.ch



Baugesuche

Seit der letzten Bekanntgabe gingen folgende Baugesuche ein:

Grundbacher Ruth & Daniel, Chüefershus 88	Einbau Wohnung in Heubühne
Berger Christoph, Dorf 5h	Ersatz Ölheizung durch Luft-Wasser Wärmepumpe aussen, PVA-Anlage auf Dachfläche westseitig
Held Hans Peter, Schürmatt 103	Autounterstand mit PVA, Gewächshaus
Baumann Simon, Äsch 194	Einbau von Büroräumen

7

Nächste Ausgaben der Info-Zytig

Ausgabe	Redaktionsschluss	vorauss. Erscheinung
2 März/April	Mo. 13.02.2023	Fr. 24.02.2023
3 Mai/Juni	Mo. 17.04.2023	Fr. 28.04.2023
4 Juli/August	Mo. 19.06.2023	Fr. 30.06.2023
5 September/Oktober	Mo. 21.08.2023	Fr. 01.09.2023
6 November/Dezember	Mo. 16.10.2023	Fr. 27.10.2023
1 Januar/Februar	Mo. 18.12.2023	Fr. 29.12.2023



Herzliche Gratulation Jürg Fankhauser

zur erfolgreich bestandenenen Prüfung

Projektleiter Schreinerei mit eidg. Fachausweis

Wir freuen uns, dass Jürg mit den neu erworbenen Fachwissen weiterhin unser Team bereichert.

S **STUDER**
SCHREINEREI

Studer Schreinerei GmbH
Under Schwarzenegg 251,
3453 Heimisbach
www.studer-schreinerei.ch

Fotowettbewerb "Wasser"



Bielensee im Dezember 22



Spiegelbild



Wasserschmuck



Kunst der Natur

Trinkwasserqualität

Gemäss den amtlichen Untersuchungen des Kantonalen Laboratoriums hat das Trinkwasser der Gemeindeversorgung stets den gesetzlichen Anforderungen entsprochen. Die Ergebnisse der letzten Untersuchung lauten:

	Bakteriologische Qualität	Gesamthärte in franz. Härtegraden (°f)	Richtwerte n. Lebensmittelbuch
WV Heimisbach	einwandfrei	28.4 °f „hart“	10 - 50
	Chlorid	1.0 mg/l	Bis 80 mg/l
	Fluorid	0 mg/l	Höchstwert: 1.50
	Nitrat	4.4 mg/l	Max. 40 mg/l
	Sulfat	1.8 mg/l	Bis 200 mg/l
	Nitrit	0	Max. 0.1 mg/l
	Ammonium	0	Max. 0.1 mg/l
	Mineral- und Spurenelemente		
	Calcium	93 mg/l	Bis 200
	Kalium	1.1 mg/l	Bis 5
	Magnesium	12.6 mg/l	Bis 50
	Natrium	2.1 mg/l	Bis 20
WV Trachselwald	einwandfrei	21.3 °f „mittelhart“	Nitrat 4.0 mg/l

10

Das Trinkwasser der Versorgung Heimisbach stammt aus den Quellen Äsch und Liechtguet. Das Quellwasser wird mittels einer Ultraviolettanlage desinfiziert. Für das Trinkwasser im Dorf Trachselwald ist die Wasserversorgung Sumiswald zuständig. Detaillierte Untersuchungsergebnisse sind unter www.energieag.ch/dienstleistung-wasser/ publiziert.

Die Angaben zur Wasserqualität finden Sie auch unter Trinkwasser.svgw.ch
Am einfachsten mit der PLZ-Suche 3453.

Es wird darauf hingewiesen, dass auch Besitzer von Privatversorgungen ihre Wasserbezüger(innen) gemäss Art. 5 der Verordnung des EDI über Trink-, Quell- und Mineralwasser jährlich mindestens einmal über die Qualität des Trinkwassers informieren müssen.

Quellwasseruntersuchungen für Private:

Die Qualität des Trinkwassers von privaten Quellen wird bei folgenden Prüflabors untersucht (www.trachselwald.ch/verwaltung/dienstleistungen/links/):

Wingeier Haustechnik AG, Trubschachen	034 495 95 95
Microbact AG Langenthal	062 963 00 11
Interlabor Belp AG	031 818 77 77
Amt für Umweltschutz der Stadt Bern	031 321 63 06 (Aufträge nach tel. Beratung)
Wessling AG Lyss	032 387 67 47



Steuererklärung online ausfüllen

Jetzt ist es wieder an der Zeit, die Steuererklärung auszufüllen. Am einfachsten geht das mit **BE-Login**.

11

Wussten Sie, dass Sie die **Zwei-Faktor-Authentifizierung** per **Smartphone-App** durchführen können? Damit wird die **Anmeldung** mit BE-Login **noch sicherer**.

Verfügen Sie noch über keinen Zugang zu BE-Login?

Registrieren Sie sich mit den Login-Daten auf dem Brief zur Steuererklärung.



Vorteile gegenüber dem Ausfüllen auf Papier:

- Steuererklärung **vollständig elektronisch freigeben und einreichen**.
- **Belege** via **Computerablage** hochladen oder mit dem **Smartphone fotografieren** und direkt hochladen.
- Den **eSteuerauszug der Bank hochladen** und Daten automatisch ins Wertschriftenverzeichnis importieren.
- Verschlüsselte Datenübertragung.
- **Steuererklärung für Dritte ausfüllen**, beispielsweise für Ihre Eltern und als Treuhänder/-in oder als Organisation für Ihre Kundinnen und Kunden.

In BE-Login können Sie zudem **jederzeit:**

- den Stand der **Rechnungen, Veranlagungen sowie Zahlungen** abfragen.
- **QR-Rechnungen für Ihre Zahlungen** bestellen.
- **Einsprachen** online einreichen.

Gehören Sie zu einer Personengesellschaft, Erben- und Miteigentümergeinschaft?

Dann können Sie Ihre Steuererklärung für virtuelle Steuersubjekte neu **vollständig elektronisch erfassen und einreichen**.

Informationen unter www.taxme.ch

Familienzulagen im Kanton Bern

Familienzulagen im Gewerbe

49 Familienausgleichskassen (Stand 1.1.2020) richten im Kanton Bern Familienzulagen an Arbeitnehmende und Selbständigerwerbende aus. Für Nichterwerbstätige sowie Arbeitnehmende ohne AHV-beitragspflichtigen Arbeitgeber (ANOBAG) ist ausschliesslich die Familienausgleichskasse des Kantons Bern zuständig.

Diese Familienausgleichskassen müssen folgende Mindestleistungen erbringen (vorbehaltlich der Sondervorschriften bei Teilzeitarbeit und bei Nichterwerbstätigen):

- 230 Franken Kinderzulage pro Monat für jedes Kind vom Geburtsmonat an bis zum Monat, in welchem das 16. Altersjahr vollendet wird.
- 290 Franken Ausbildungszulage pro Monat für jedes Kind nach dem 16. Altersjahr (bzw. nach dem 15. Altersjahr, wenn bereits eine nachobligatorische Ausbildung besucht wird) bis zum Abschluss der Ausbildung, längstens jedoch bis zum Monat, in dem das 25. Altersjahr vollendet wird.

Familienzulagen in der Landwirtschaft

Die Ausgleichskasse des Kantons Bern (AKB) richtet im Auftrag des Bundes folgende Familienzulagen an selbständigerwerbende Landwirte, deren mitarbeitenden Familienmitglieder sowie an landwirtschaftliche Arbeitnehmende aus:

- Im Talgebiet: 200 Franken pro Monat für Kinder bis 16 Jahre
250 Franken pro Monat für Kinder ab 16 Jahre
- Im Berggebiet: 220 Franken pro Monat für Kinder bis 16 Jahre
270 Franken pro Monat für Kinder ab 16 Jahre

www.akbern.ch

Auf der Internetseite www.akbern.ch der Ausgleichskasse des Kantons Bern (AKB) finden Sie in der Rubrik „Familienzulagen“ alle übrigen notwendigen Informationen zur Familienzulagenordnung im Kanton Bern, wie beispielsweise:

- Für welche Kinder besteht ein Anspruch auf Familienzulagen?
- Welche Personen haben Anspruch auf Familienzulagen?
- Welcher Elternteil kann den Antrag stellen?
- Was heisst „Differenzzahlung?“
- Anmeldung des Anspruchs auf Familienzulagen im Gewerbe und in der Landwirtschaft - Was ist unter „Ausbildung“ zu verstehen?
- Besondere Bestimmungen für Nichterwerbstätige und ANOBAG (Arbeitnehmende ohne AHV-beitragspflichtigen Arbeitgeber)
- Familienzulagen bei Teilzeitarbeit
- Zahlung von Familienzulagen ins Ausland
- Meldepflichten, Nachforderungen, Rückerstattung, Verjährung usw.

Hinweis

Arbeitnehmende erkundigen sich bei ihrem Arbeitgeber, bei welcher Familienausgleichskasse ihr Betrieb angeschlossen ist.

Genuss ohne Risiko

Welche Lebensmittel kann ich auch nach Ablauf des Datums sicher geniessen?



Produkte mit Mindesthaltbarkeitsdatum – Vertraue deinen Sinnen: sehen, riechen, schmecken



So viele Tage können korrekt gelagerte Lebensmittel über das jeweilige Haltbarkeitsdatum hinaus konsumiert und abgegeben werden, sofern sie gut aussehen, riechen und schmecken.

		<h2>+360 Tage</h2>
		<h2>+120 Tage</h2>
<h3>+90 Tage tiefgekühlt</h3>		<h2>+30 Tage</h2>
		<h2>+6 Tage</h2>

Mindesthaltbarkeitsdatum

Möglichkeit: Einfrieren

Verbrauchsdatum (tiefgekühlt)

Lebensmittel mit Datum «zu verbrauchen bis» können bei Eignung (keine sensorischen Veränderungen durchs Tiefkühlen) tiefgekühlt und mit neuer Etikette als Tiefkühlprodukt gekennzeichnet werden.

+90 Tage, wenn tiefgekühlt

Frischfleisch & Pökelfleisch zum Kochen
Kochschinken, Brühwürste

Reibkäse

Fisch- & Meeresfrüchte-Erzeugnisse

+0 Tage nicht tiefgekühlt

Lebensmittel mit Datum «zu verbrauchen bis», die sich nicht zum Einfrieren eignen* oder nicht bis zum Verbrauchsdatum tiefgekühlt werden**, müssen nach dem Verbrauchsdatum entsorgt werden.

*z.B. **Patisserie**

z.B. **unverpacktes Frischfleisch

Verbrauchsdatum

Konsumentinnen und Konsumenten sind über die Anwendung dieser Abgabepaxis zu informieren, z.B. mit einem gut sichtbaren Tischsteller.

Gemeinsam gegen Foodwaste:



Vz | 11.03.2022 Herausgeberin: ©Tischlein deck dich



Sicher unterwegs im Winter

Fahren im Winter birgt verschiedene Herausforderungen. Schlechte Sicht und nasse, rutschige Fahrbahnen können zu prekären Situationen führen. Der TCS Bern gibt Tipps, um trotzdem sicher unterwegs zu sein.



Wichtig für eine sichere Fahrt im Winter

- Freie Sicht
- Winterausrüstung im Auto überprüfen
- Auf gute Sichtbarkeit achten
- Gute Winterreifen
- Gepäck im Auto fixieren
- Längeren Bremsweg beachten (auch mit Allrad)

Mehr zum Thema unter [tcsbe.ch](https://www.tcsbe.ch)

14

Mit guten Winterreifen trotz Schnee und Eis sicher unterwegs. (Foto: TCS)

Gute Reifen machen einen grossen Unterschied – besonders bei schwierigen Verhältnissen. Allrad-Antrieb ist dabei kein Ersatz für Winterreifen, denn das Brems-Verhalten ist dasselbe wie bei anderen Antrieben.

Gepäckstücke sollten im Auto stets gut gesichert und maximal bis zur Oberkante der Rücksitzlehne in den Kofferraum geladen werden. Starre und schwere Gegenstände, wie etwa Skischuhe oder Schalenkoffer, gehören in den Koffer- oder Fussraum. Bei Dachboxen ist zu beachten, dass sich diese auf das Fahrverhalten eines Fahrzeugs auswirken (Kurvenfahrt, Höhe in Parkhäusern).

Eine gute Sicht ist wichtig: Deshalb vor der Abfahrt Scheiben, Leuchten und Rückspiegel von Schnee und Eis befreien. Gleiches gilt für die Sensoren der Fahrassistenzsysteme. Wintertaugliches Scheibenwaschmittel sowie Wischblätter in gutem Zustand tun ihr Übriges.

Wer sichergehen will, dass sein Fahrzeug für den Winter gut gerüstet ist, kann auch einen Wintercheck in einem der Technischen Zentren des TCS durchführen lassen. Dabei werden alle wichtigen Elemente an einem Auto auf ihre Wintertauglichkeit hin überprüft – wie Räder, Reifen Aufhängung, Lenkung, Motor, Kühlsystem, Scheibenwischer, Lüftung, Batterie, Beleuchtung und das elektrische System.

In der dunklen Jahreszeit wird, wer zu Fuss oder mit dem Velo unterwegs ist, oft erst spät gesehen. Deshalb unbedingt auf helle, reflektierende Kleidung und Beleuchtung achten. Und wenn die Strassenverhältnisse sehr schlecht sind, z.B. wegen Schneefall, ist es sicherer, vom Velo auf andere Verkehrsmittel umzusteigen.

Für die Winterlagerung sollten E-Bike-Akkus übrigens getrennt vom E-Bike, mindestens halbvoll geladen in einem trockenen Raum zwischen 10 und 20°C aufbewahrt und etwa alle zwei Monate nachgeladen werden.

Generell gilt für alle Personen im Strassenverkehr: Bei schlechten Strassenverhältnissen unbedingt ausreichend Zeit einrechnen, um gefährliche Situationen wegen Zeitdruck zu vermeiden.

Weiterführende Links

<https://www.tcs.ch/de/kurse-fahrzeugchecks/fahrzeugkontrollen/winter-test.php?sp=/de/der-tcs/sektionen/bern/>
<https://www.tcs.ch/de/testberichte-ratgeber/tests/reifentests/winterreifen-getestet.php>
<https://www.tcs.ch/de/der-tcs/presse/medienmitteilungen-2021/wintertipps-21.php>

Kommission Bau

Aufgrund eines Votums an der Einwohnergemeindeversammlung vom 1. Dezember 2022 hat der Gemeinderat an seiner Sitzung vom 13.12.22 über den Spielplatz des ehemaligen Schulhauses Thal beraten und aus Sicherheits- und Haftungsgründen die Kommission Bau beauftragt, die Geräte zeitnah abzubauen.

Gewichtsbeschränkung auf Gemeinde- und Güterstrassen

Die vom Gemeinderat im Jahr 2019 beschlossene und vom Oberingenieurkreis IV genehmigte Gewichtsbeschränkung

Höchstgewicht 10 Tonnen während der Tauperiode



15

gilt immer solange die Signale aufgestellt/angebracht sind. Die Signalisation der betroffenen Strassen erfolgt je nach Witterung. Auf der Homepage der Gemeinde www.trachselwald.ch geben wir jeweils den Zeitpunkt des Anbringens bekannt und informieren darüber, wann die Einschränkung wieder wegfällt.

Zum Schutz der Strassen sowie zur Vermeidung von Dauerschäden ersuchen wir die Bevölkerung dringend, die Beschränkungen zu beachten. Holztransporte (inkl. Holzschnitzel), Baustellenverkehr, der Gülletransport mit Grossvolumenfässer usw. sind während der signalisierten Tauperiode untersagt. Gestattet sind lediglich die Milchabfuhr, Tiertransporte von und zu Landwirtschaftsbetrieben sowie Fahrten der Blaulichtorganisationen und der öffentlichen Dienste (Gemeindefahrzeuge, Winterdienst, Kehrlichtabfuhr, öffentlicher Verkehr). Übrige dringende Transporte (Futterlieferungen zu Landwirtschaftsbetrieben, Fahrten zu Gewerbebetriebe) bedürfen der Zustimmung und müssen vorgängig bei der Gemeindeverwaltung (Telefon: 034 431 14 78 / E-Mail: gemeinde@trachselwald.ch) gemeldet werden.

Die Kommission Infrastruktur dankt für die Einhaltung der Gewichtsbeschränkung. Erfolgen nicht gestattete Fahrten und hat die Gemeinde keine Ausnahmegewilligung erteilt, ist mit einer Anzeige durch die Polizei und somit einer Busse zu rechnen.

Kommission Infrastruktur



gfeller

Gärtnerei Gfeller
 Steinweid 44
 3454 Sumiswald
 Tel. 034 431 11 95

Angebot: Garten- und Friedhofpflege, Gemüsesetzlinge, Frühlings- und Sommerflor, Blütenstauden und Bodenbedecker. Alles nach alter Tradition kultiviert. Neu: Besuchen Sie uns auf Facebook.com

Lismernachmittag



Mittwoch, 18. Januar 2023 um 13.³⁰ Uhr
im Rest. Krummholzbad Heimisbach



Dorf 20
3418 Rüegsbach
Tel 034 461 14 11
www.muehle-kleeB.ch



16

Unser *Gast* von der Mühle KleeB in Rüegsbach erzählt uns vom Korn übers Mehl bis zum fertigen Produkt. Ein spannender Vortrag über einen wichtigen Betrieb in unserer Region.

Es ist keine Anmeldung erforderlich.

Nach Lust und Laune kann ein Zvieri vor Ort bestellt werden.

Ein herzliches Willkommen auch ohne Lismete!

Homepage: www.fv-heimisbach-trachselwald.ch

Voranzeige

Hauptversammlung

Mittwoch, 22. Februar 2023 um 13.30 Uhr
im Rest. Krummholzbad, Heimisbach



JODLERKLUB HEIMISBACH KONZERT & THEATER 2023

Im Mehrzweckgebäude Chramershus, Heimisbach

Samstag, 11. März 2023, 20.00 Uhr



Jodlergruppe Edelwyss - Stärnen, Grindelwald
Schwyzerörgelquartett Lüderegruess, Wasen i.E.

Sonntag, 12. März 2023, 13.00 Uhr

Chinderchörli „Turmjutzer vo hie u dert“
Heimatörgeler, Heimisbach

Freitag, 17. März 2023, 20.00 Uhr

Jodlerduett 5 vor Zwöufi, Langnau
Highländlers, Heimisbach

Samstag, 18. März 2023, 20.00 Uhr

Bärgjodler Entlebuch
Örgeligiele



Theater

„De Sinneswandel“ Komödie in zwei Akten von This Vetsch

Türöffnung und Essen ab 18.00 Uhr

Nach dem Konzert gemütliches Beisammensein bei Tanz,
Speis, Trank und Ausklingen in der Jodlerbar.



Platzreservation ab 20. Februar 2023

bei Elisabeth und Alfred Lüthi Tel 034 431 20 72



Ehrungen vor weihnächtlicher Kulisse

von Markus Staub

Am Weihnachtsmarkt in Heimisbach war der gegebene Moment für den Ortsverein Trachselwald Heimisbach, um Menschen zu ehren, welche musikalische und handwerkliche Höchstleistungen erbracht haben.

An den SwissSkills, den zentralen Berufsmeisterschaften von insgesamt 150 verschiedenen Berufen, ausgetragen vom 07. - 11. September 2022 in Bern, nahmen viele Lernende die Gelegenheit wahr, sich zu messen und um die Medaillen zu kämpfen. Auch ein Heimisbacher war dabei und konnte sich den 4. Platz herausarbeiten und nach Hause bringen. Kevin Röthlisberger erreichte als Heizungsinstallateur EFZ dieses hervorragende Resultat. Unter erschwerten Bedingungen, Zeitdruck, Platzmangel, musste Kevin ein Modell eines geschlossenen Wasserkreislaufs fabrizieren. Mit unterschiedlich grossen Rohren, Rohrbogen aus diversen Materialien musste dieser Wasserkreislauf durch Schweiss- und Löttechniken verbunden werden, damit diese Leitung vollkommen dicht war. Weitere Aufgaben waren eine Installation eines Sonnenkollektors und einer Fussbodenheizung und einiges mehr. Eine gekonnt grosse Leistung vollbrachte dabei Kevin Röthlisberger.

18

Therese und Beat Stalder aus Heimisbach wurden auch geehrt. Ein Leben mit Gesang und Jodelliedern, so kann das Jodelduett auch bezeichnet werden. Sie wurden geehrt für 20 Jahre gemeinsam als Jodelduett und 20 Jahre als aktiver Dirigent. Sie engagieren sich seit vielen Jahren mit Freude und Fachwissen im Bereich vom Jodelgesang. Für Therese und Beat Stalder ist es immer wieder eine Bereicherung, Gesang und Jodellieder zu hören und zu singen. Sie schöpfen täglich daraus Kraft, Beglückung und Heiterkeit. Im Dirigentenkurs holte sich Beat beim kompetenten Lehrer Matthias Wüthrich das Rüstzeug als Chorleiter. Zum Schluss brachten das Jodelduett, zur Freude der anwesenden Weihnachtsmarkt Besuchenden ein Jodellied aus ihrem umfangreichen Repertoire.

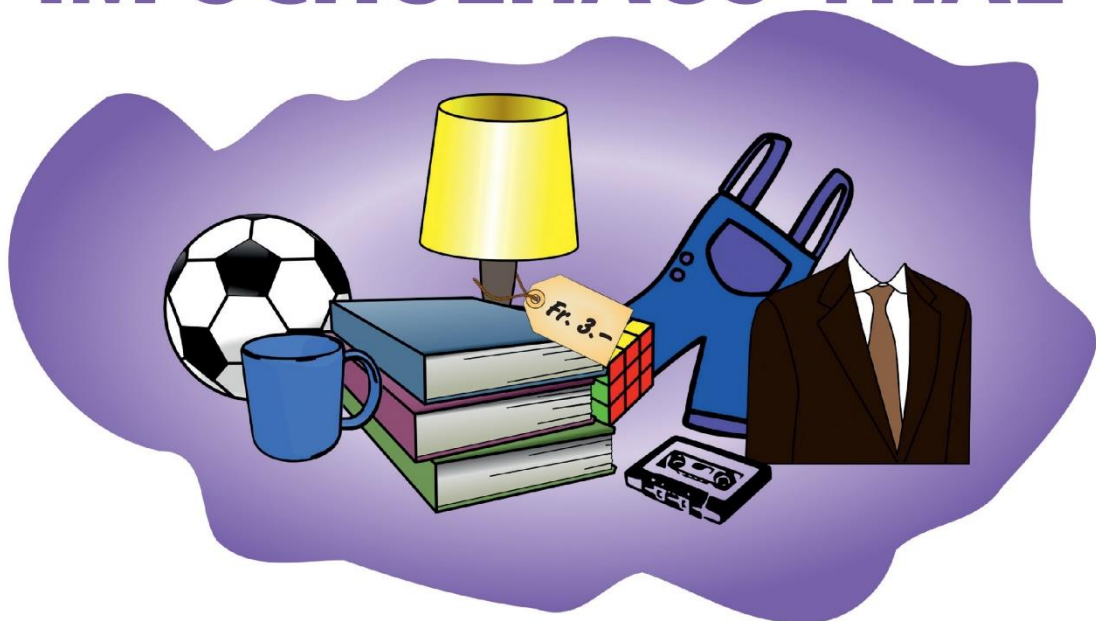
Der Dritte, der geehrt wurde war Nehemia Nussbaumer, der auch an den SwissSkills erfolgreich war. In der Kategorie Gärtner, Garten- und Landschaftsbau erreichte Nehemia Nussbaumer den hervorragenden 3. Platz. Seine grosse Aufgabe an den SwissSkills war in einem Zweier-Teams eine Gartenanlage nach genauer Planvorgabe zu erstellen, welche verschiedenste Elemente aus dem Bereich Garten- und Landschaftsbau beinhaltet. An jedem Wettkampftag entstand dabei ein fertiger Teilgarten, an welchem am Folgetag weitergearbeitet wurde. Die zu bearbeitende Fläche war je 3.50 x 3.50 m gross. Zu den klassischen Aufgaben gehörten Steinbearbeitung für Mauern und Beläge, Erstellen von Holzelementen, Arbeiten mit Metallelementen, Teichbauarbeiten und Begrünungen mit diversen Pflanzen wie Bäume, Sträucher und Blütenstauden. Eine grossartige Leistung meisterte Nehemia Nussbaumer. Er konnte leider die Ehrung nicht persönlich vor Ort entgegennehmen.



Von meiner Seite her ein grosses Halleluja, die besten Glückwünsche für die grossen Leistungen und nur das Beste für die Zukunft.

FLOHMI IM SCHULHAUS THAL

19



29. April 2023

- Bücher, Zeitschriften, Musik, Film
 - Kleider, Accessoires
 - Uhren, Schmuck
- Wohnen, Freizeit, Antiquitäten
 - Haushalt, Geschirr
 - Spielwaren
 - Kleine Werkzeuge

**Haben Sie Interesse an einem Stand?
Machen Sie mit!**

Auskunft und Anmeldung bis 28. Januar
bei Kathrin Bürki Mosimann

Mobile 079 241 87 42, E-Mail buerkikat@bluewin.ch



Gemischter Chor „Dürrgraben“ Heimisbach

bitte beachten Sie, dass die Konzerte des Gemischten Chors „Dürrgraben“ Heimisbach im 2023 nicht im Januar stattfinden.

Die Konzertdaten 2023 sind am:

Samstag, 25. Februar 2023 20.00 Uhr

Sonntag, 26. Februar 2023 13.00 Uhr

Freitag, 03. März 2023 20.00 Uhr

Samstag, 04. März 2023 20.00 Uhr

20

Alle Konzerte finden wie gewohnt im Gasthof Krummholzbad Heimisbach statt.

Wir freuen uns auf zahlreiche Besucher !

Was bringt das neue Jahr?

Von Markus Staub

Das neue Jahr steht schon in den Startlöchern und wir sind ganz gespannt, was die Sterne für uns geplant haben. Planet Mars beherrscht das Jahr 2023 und wartet mit einigen Abenteuern, aber auch Herausforderungen auf uns. Der Kraftplanet versorgt uns mit der nötigen Portion Mut und Stärke, um 2023 all unsere Träume in die Tat umzusetzen. Aber auch Chaos ist mit Mars in der Herrscherrolle nicht weit.

Wie harmonisch gehts in deiner Beziehung zu oder kannst du dich auf neue, erbauende Bekanntschaften freuen? Was erwartet dich in Sachen Job, stehst du bald eine Leiter weiter oben? Wie stehts um deine Gesundheit? Ist da alles im grünen Bereich?

Hast du noch Visionen, die du gerne umsetzen willst? Jetzt ist der beste Moment dazu.

Siehst du grosse Herausforderungen auf dich zukommen? Gehe diese ruhig an. Hast du erreicht und überwunden, darfst du dich von Herzen freuen.

Ich wünsche allen Leserinnen und Lesern ein gutes, freudiges und gesundes 2023!

Danke

Von Markus Staub

Danke, dass du mir deinen herrlichen Tag bescherst,

Danke für deine schützenden Hände jederzeit,

Danke für dein lächelndes Angesicht zu mir,

Danke für deinen Rat, der mich hinaufhebt,

Danke, dass du immer für mich da bist,

Danke, dass es dich für mich gibt, jeden Tag.

Anlass in der Kultur ir Chaesi

Sonntag, 29. Januar 2023 um 14.00 Uhr

Konzert mit dem Duo Summertime

Rodolfo Peña Sommer Klavier und Aleydis Sarmiento Violine

Dazu Texte und Gedichte von Markus Staub

Eintritt Fr. 25.--



21

Das Duo Sommertime wurde geboren, als Rodolfo und Aleydis 2019 in die Schweiz kamen. Als sie die große Latinopopulation in Bern und deren Nostalgie sahen, ergriffen sie die Initiative, Botschafter der mexikanischen und lateinamerikanischen Musik zu werden. Diese Idee kam nicht von ungefähr, denn Rodolfo hatte bereits eine Gruppe mit seinen Geschwistern Roberto (Violine) und Catalina (Flöte), die in Chiapas sehr beliebt war, und wollte dieses Projekt fortsetzen. Jeden Sommer, wenn die Geschwister zusammenkommen, bieten sie Konzerte an, die das Publikum regelmässig zum Tanzen bringen. Das Duo Sommertime führt diese Tradition nun also fort, um dem Schweizer Publikum die Lebensfreude und Leidenschaft lateinamerikanischer Musik näher zu bringen.



Konzert mit Worten

Sonntag, 26. März 2023, 14.00 Uhr

Mit Kaffee und Kuchen

Eintritt Fr. 32.-- Anmeldung ist zwingend. Danke

Jodelduett Beat und Therese Stalder

Christine Strahm, Harfe und Lucius Schubert, Mandoline / Gitarre / Violine

Markus Staub Texte und Gedichte



«Wir können nicht gleich die ganze Welt retten, aber mit Ihnen zusammen ein kleines Stück besser machen!»

«Solaranlage auf denkmalgeschütztem Haus»

Ihr Ansprechpartner für perfekt integrierte Solaranlagen. Wir beraten Sie gerne!

Ramseier AG Gebäudetechnik
Lützelflühstrasse 12, 3452 Grünenmatt
Telefon 034 431 22 22, info@ramtech.ch, www.ramtech.ch

Ramseier AG



Mentoringprogramm von Frauen für Frauen

Startveranstaltung, 8. März 2023, 17.00–19.00 Uhr



- Bist du mit dem Emmental verbunden und motiviert, dich beruflich, gesellschaftlich oder politisch in der Region stärker einzubringen?
- Hättest du dazu gerne eine erfahrene Frau an der Seite, die dich beim Erreichen deiner Ziele unterstützt und motiviert?
- Hast du bestimmte Fragestellungen im Leben oder ein berufliches Ziel und suchst dazu Unterstützung?
- Möchtest du dich mit anderen Frauen im Emmental austauschen und dein Netzwerk ausbauen?

Dann ist das Mentoringprogramm «von Frauen für Frauen» ideal für dich. Unter dem untenstehenden QR-Code findest du sämtliche Informationen dazu. Wir würden uns freuen, dich im Programm begrüßen zu dürfen.

Die Startveranstaltung vom 8. März 2023 wird im Raum Burgdorf stattfinden.

Regionalkonferenz Emmental

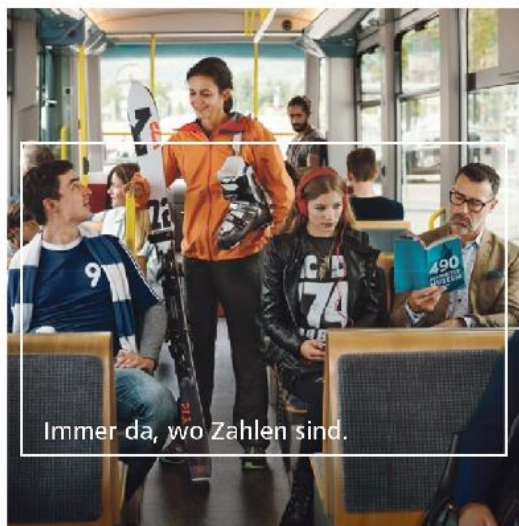
Bahnhofstrasse 35

3400 Burgdorf

034 461 80 28

info@region-emmental.ch

www.region-emmental.ch



Immer da, wo Zahlen sind.

Raiffeisen-Mitglieder erleben mehr.

Konzerte, Raiffeisen Super League, Ski-Gebiete zu attraktiven Preisen und gratis in über 470 Museen.

raiffeisen.ch/memberplus

Bartransaktionen sind am Schalter der Gemeindeverwaltung Trachselwald in Heimisbach möglich.



Raiffeisenbank Unteremmental

Hauptsitz in Lützelflüh, Geschäftsstellen in Wasen und Huttwil

raiffeisen.ch/unteremmental

RAIFFEISEN

Wir machen den Weg frei



Adventszeit in der Kita-Sumis

Der kleine Igel hat den Kindern beim Herbstprojekt so viel Freude bereitet, dass er uns auch durch die Adventszeit begleitet.

Jeden Tag besucht uns der kleine Igel und verrät, welche Kinder die Adventskinder sind.

Diese Kinder dürfen dann etwas Kleines zur Erinnerung an den kleinen Igel mit nach Hause nehmen.

Die Kinder der Kita Sumis geniessen die Adventszeit unter anderem mit Backen, Basteln,

Schneespielen und anderen tollen Aktivitäten.

Fleissig haben die Kinder auch beim «Güezele» und «Grittibänze» backen für die Eröffnung unseres Adventsfensters geholfen.

Auch beim Fenster selber haben alle von Gross bis Klein mitgearbeitet.

Kita Sumis, Länggässli 26, 3454 Sumiswald, 034 431 44 44, info@kita-sumis.ch



RUDOLF LÜTHI AG  **3453 HEIMISBACH**

■ Elektrische Haushaltgeräte ■ Service ■ Reparatur ■ Verkauf



Reparaturen
aller Marken

Offizielle Vertretung von:

- Miele
- Siemens
- Bauknecht
- Kenwood

3453 Heimisbach • T 034 431 12 63 • F 034 431 14 95 • info@rl-ag.ch • www.rl-ag.ch

SPITEX Region Lueg



Für Sie da – 365 Tage

- Während einer Krankheit
- Für die Wundpflege nach einer OP oder nach einem Unfall
- Nach einer Geburt
- Bei einer psychischen Krise

Unser Angebot:

- Breites Angebot an Pflegeleistungen inkl. Beratung
- Beratung und Unterstützung von Angehörigen
- Palliative Care
- Wundbehandlung und Stomaberatung (mit Einbezug von Wundexpertinnen)
- Psychiatrische Betreuung
- Pflege von Menschen mit Demenz
- Fusspflege
- Hauswirtschaft
- Mahlzeitenangebot
- Spitex-Notrufgerät

Wir bilden aus:

- Fachfrau / Fachmann Gesundheit EFZ
- Pflegefachfrau / Pflegefachmann HF

Weitere Informationen: www.spitexlueg.ch

Tel. 034 460 50 00, info@spitexlueg.ch



Dezember 2022

Datum	Anlass	Veranstalter/Kontakt
Sa 31.12.2022 20:00	Altjahresabend zum Jahresausklang	Kirchgemeinde

Januar 2023

Datum	Anlass	Veranstalter/Kontakt
Mi 04.01.2023 13:15	Seniorenachmittag	Frauenverein
Mo 09.01.2023 14:00	SINGE... und Zäme sy	Kirchgemeinde
Mi 11.01.2023 13:30	Zäme sy Spielnachmittag	Kirchgemeinde
Mi 18.01.2023 13:30	Lismernachmittag	Frauenverein
So 29.01.2023 14:00	Konzert mit Duo Summertime	Kultur ir Chäsi

27

Februar 2023

Datum	Anlass	Veranstalter/Kontakt
Mi 01.02.2023 13:15	Seniorenachmittag	Frauenverein
So 05.02.2023 09:30	Gottesdienst zum Kirchensonntag	Kirchgemeinde
So 05.02.2023 10:30	Führung & Konzert	Zither-Museum
So 05.02.2023 14:00	Museum offen	Zither-Museum
Mo 06.02.2023 14:00	SINGE... und Zäme sy	Kirchgemeinde
Mi 08.02.2023 13:30	Zäme sy Spielnachmittag	Kirchgemeinde
Sa 25.02.2023 20:00	Konzert Gemischer Chor "Dürrgraben" Heimisbach	Gemischer Chor
So 26.02.2023 09:30	Gottesdienst Fyre mit de Chline	Kirchgemeinde
So 26.02.2023 13:00	Konzert Gemischer Chor "Dürrgraben" Heimisbach	Gemischer Chor

März 2023

Datum	Anlass	Veranstalter/Kontakt
Mi 01.03.2023 13:15	Seniorenachmittag	Frauenverein
Fr 03.03.2023 20:00	Konzert Gemischer Chor "Dürrgraben" Heimisbach	Gemischer Chor
Sa 04.03.2023 20:00	Konzert Gemischer Chor "Dürrgraben" Heimisbach	Gemischer Chor
So 05.03.2023 10:30	Führung & Konzert	Zither-Museum
So 05.03.2023 14:00	Museum offen	Zither-Museum
Mo 06.03.2023 14:00	SINGE... und Zäme sy	Kirchgemeinde
Mi 08.03.2023 13:30	Zäme sy Spielnachmittag	Kirchgemeinde
Sa 11.03.2023 20:00	Jodlerkonzert	Jodlerklub Heimisbach
So 12.03.2023 13:00	Jodlerkonzert	Jodlerklub Heimisbach
So 12.03.2023 20:00	Musik und Wort	Heimisbach
Fr 17.03.2023 20:00	Jodlerkonzert	Jodlerklub Heimisbach
Sa 18.03.2023 20:00	Jodlerkonzert	Jodlerklub Heimisbach
So 19.03.2023 09:30	Gottesdienst zum Solidaritätstag KUW4	Kirchgemeinde
So 26.03.2023 14:00	Jodelduett Stalder, Harfe, Gitarre, Texte	Kultur ir chäsi

April 2023

Datum	Anlass	Veranstalter/Kontakt
So 02.04.2023 09:30	Palmsonntag Goldene Konfirmation KUW5	Kirchgemeinde
So 02.04.2023 10:30	Führung & Konzert	Zither-Museum
So 02.04.2023 14:00	Museum offen	Zither-Museum
Mo 03.04.2023 14:00	SINGE... und Zäme sy	Kirchgemeinde
Mi 05.04.2023 13:15	Seniorenachmittag	Frauenverein
Fr 07.04.2023 09:30	Gottesdienst zum Karfreitag, Abendmahl	Kirchgemeinde

So	09.04.2023	20:00	Ostern Abendmahlgottesdienst	Kirchgemeinde
Mi	12.04.2023	13:30	Zäme sy Spielnachmittag	Kirchgemeinde

Mai 2023

Datum			Anlass	Veranstalter/Kontakt
Mo	01.05.2023	14:00	SINGE... und Zäme sy	Kirchgemeinde
So	07.05.2023	10:30	Führung & Konzert	Zither-Museum
So	07.05.2023	14:00	Museum offen	Zither-Museum
Mi	10.05.2023	13:30	Zäme sy Spielnachmittag	Kirchgemeinde
Do	18.05.2023	09:30	Auffahrt, Konfirmationsgottesdienst	Kirchgemeinde
So	28.05.2023	09:30	Pfingsten, Gottesdienst mit Abendmahl	Kirchgemeinde

Juni 2023

Datum			Anlass	Veranstalter/Kontakt
Fr	02.06.2023	18:00	Lange Nacht der Kirchen	Kirchgemeinde
So	04.06.2023	09:30	Gottesdienst, Kirchgemeindeversammlung	Kirchgemeinde
So	04.06.2023	10:30	Führung & Konzert	Zither-Museum
So	04.06.2023	14:00	Museum offen	Zither-Museum
Mo	05.06.2023	14:00	SINGE... und Zäme sy	Kirchgemeinde
Mi	14.06.2023	13:30	Zäme sy Spielnachmittag	Kirchgemeinde
So	25.06.2023	10:00	Bergpredigt auf der Schwarzenegg	Kirchgemeinde

Änderungen und Ergänzungen werden laufend nachgeführt: Siehe www.ovth.ch
 Das Redaktionsteam übernimmt für die Vollständigkeit und Richtigkeit keine Haftung. Wir empfehlen, regelmässig die Homepage des Ortsvereins (Veranstaltungskalender) zu konsultieren, es könnte in der Zwischenzeit Ergänzungen oder Änderungen gegeben haben.
 (Datenstand: 22.12.2022)



Diese schöne CD mit 20 Titeln kann für Fr. 27.-- bezogen werden bei:

Therese und Beat Stalder, Chramershus 61a
 034 431 36 84

Gemeindeverwaltung, Gemeindehaus 55a
 034 431 14 78, gemeinde@trachselwald.ch

Herzlichen Glückwunsch!

95. Geburtstag

Ida Lüthi-Reber

Vordere Häntsche 71, Heimisbach

Montag, 16. Januar

90. Geburtstag

Martha Kopp-Ramseier

Altersheim Dänlikerhaus, Ranflüh

Sonntag, 08. Januar

80. Geburtstag

Adelheid Grossenbacher-Rohner

Hopfere 34a, Heimisbach

Dienstag, 10. Januar

Geburten

Steffen Livia, 29.8.2022, Steffen Christoph und Marina, Schlossguet 8f

Hochstrasser Luan Valerio, 4.10.2022, Hochstrasser Roger und Saskia, Chramershus 59c

Zurflüh Emilio, 30.10.2022, Stefan Zurflüh & Ramona Meister, Chramershus 65b

Meister Janis Elia, 11.11.2022, Meister Lorenz und Daniela, Äbnit 46

Wir gratulieren den glücklichen Eltern ganz herzlich und wünschen ihnen und den Sprösslingen viel Glück und alles Gute.

Prüfungserfolge, Jubiläen

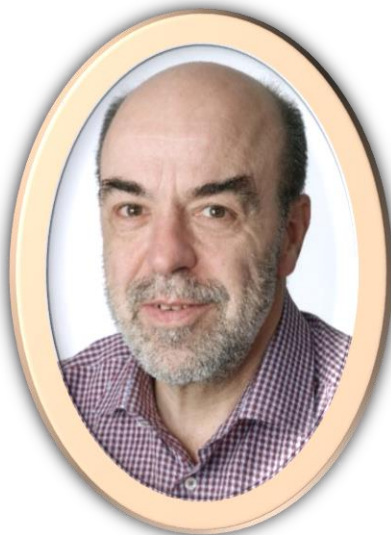


Herzliche Gratulation **Jürg Fankhauser** zum tollen Erfolg und viel Befriedigung als Projektleiter Schreinerei mit eidg. Fachausweis.

30



Herzliche Gratulation **Thomas Gasser** zum anspruchsvollen Prüfungserfolg der eidg. Berufsprüfung als Hauswart.



Erst angefangen und schon sind 35 Dienstjahre vollendet. Viel Glück auf den letzten "Metern".

Neujahrsgross

Es freut mich, dass wir mit gleichem, gutem Team auch im Jahr 2023 zusammen unterwegs sein dürfen für die Kirchgemeinde Trachselwald.

In den Beilagen findet Ihr viele Daten, die Euren Alltag erheitern und glücklich machen können. Wir möchten es nicht unterlassen zu danken für all die Beiträge zum «Brot für alle». Es durften Fr. 1'350.-- überwiesen werden. Vielen Dank.

Allen ein fröhliches 2023, Gesundheit und Gottes Segen.

Euer Kirchgemeinderat



31



Reformierte Kirchgemeinde
Trachselwald

NEU
auch etwas für Dich

Möchtest Du, Du und Du auch mit – **SINGE???**

Wir treffen uns einmal im Monat zum **SINGE... und Zäme sy**:
miteinander Lieder auffrischen, Melodien kennen lernen,
unsere Stimmen klingen lassen.

Das zäme SINGE erfrischt!

Zu den monatlichen Treffen wird von der Leitung ein kleineres Programm vorbereitet.
Lasst Euch überraschen!

Für das **SINGE... und Zäme sy** sind in dieser Info-Zytig die Daten für das Jahr 2023. Es wird auch im Chiuche-Zyt und Anzeiger erinnert.

Die Leitung machen Eveline Jenni-Ehrenberg (034 422 71 52) und
Gisela Staub Hudelist (078 879 67 23).

Wir freuen uns auf viele Stimmen!

Herzlich grüssen Eveline & Gisela

Daten 2023 zum **SINGE... und Zäme sy**

von 14:00h bis 15:00h, im 1. Stock der MZA

09. Januar	03. Juli
06. Februar	07. August
06. März	04. September
03. April	02. Oktober
01. Mai	06. November
05. Juni	04. Dezember





Reformierte Kirchgemeinde
Trachselwald

05. Februar 2023

Kirchensonntag

32

09:30h im Predigtsaal Chramershus

**Innehalten
Dinge in neuem **Licht** sehen**



**Da ist ein Riss in allem.
Da ist der Spalt, durch den Licht einfällt.**

**Die musikalische Umrahmung übernimmt die Kleinformaion
vom Jodlerklub Heimisbach**

Wir freuen uns mit Euch den Kirchensonntag in besonderer Art zu feiern. Anschliessend geniessen wir zum Kaffee etwas die Zeit.

Das Kirchensonntags -Team



Spielnachmittage



Reformierte Kirchgemeinde
Trachselwald

Das Zäme sy ist bei manchen schon fest in der Agenda. Das macht Anita und Gisela grosse Freude. Wir kommen zusammen, spielen, tauschen aus, das Lachen kommt nie zu kurz.

Wir treffen uns jeweils am 2. Mittwoch des Monates, ab 13:30 h in den kirchlichen Räumen, im 1. Stock der MZA Chramershus. Im amtlichen Anzeiger Trachselwald wird es im Kirchen-Zettel publiziert, auch ist es im Chiuche-Zyt notiert. Für Kaffee und kleines Zvieri ist gesorgt. Spiele liegen einige parat, dürfen auch mitgebracht werden. Es steht jeweils ein Kässeli bereit für einen freiwilligen Unkostenbeitrag. Fühlst du dich angesprochen?!

33

Komm einfach vorbei und mach mit!!

Daten für das Jahr 2023:

11. Januar	12. Juli >>> mit bräteln
08. Februar	09. August
08. März	13. September
12. April >>> im Thal 122	11. Oktober
10. Mai	08. November
14. Juni	13. Dezember >> spielerisches Turnen mit Zäme sy

Auf Anfrage schauen Anita 079 922 41 95 oder Gisela 078 879 67 23 für einen Fahrdienst. Das Team Zäme sy freut sich auf dich!

Turndaten fit und zwäg

Ein sportliches, unfallfreies Jahr neigt sich dem Ende entgegen und wir konnten uns 9 Mal zum Turnen treffen und im Juli eine Reise nach Aeschlen ob Gunten unternehmen.

Notiert euch die neuen Daten für 2023:

MO 23. Januar	MO 24. Juli Reise
MO 27. Februar	MO 28. August
MO 27. März	MO 25. September Thal
MO 24. April	MO 23. Oktober
MO 22. Mai	MO 27. November
MO 26. Juni	MI 13. Dezember spielerisches Turnen mit Zäme sy

Jeweils von 15.45 – 17.00 Uhr in der Turnhalle Chramershus, Heimisbach.

Wer sich der Gruppe anschliessen möchte, ist herzlich willkommen! Chumm doch einisch cho ineluege!

Ich danke allen Teilnehmerinnen für das Vertrauen und weise auf die jeweiligen Publikationen im amtlichen Anzeiger Trachselwald im Kirchen-Zettel hin.

Nun wünsche ich allen ein gutes und erfreuliches 2023!
Die Leiterin: Anita Meister-Baumberger

CHIUCHE-ZYT

Januar - Februar 2023

Reformierte Kirchgemeinde Trachselwald



34

«Du bist ein Gott, der mich sieht.» Jahreslosung 2023, Genesis 16,13

Ganz selbstverständlich taucht jeweils im Neujahr ein Bibelwort auf, welches als Jahreslosung deklariert wird. Der diesjährige Vers aus Genesis Kapitel 16, Vers 13 soll uns das Jahr hindurch in den Leitworten unseres Gemeindeblattes begleiten. Was der Vers zu bedeuten hat, in welchem Zusammenhang er steht und warum der Vers die Frauen besonders in den Mittelpunkt stellt, möchte ich dann zu einem späteren Zeitpunkt erläutern. Hier solle es jetzt zuerst einmal um die grundsätzliche Frage gehen, wie die Jahreslosung jeweils überhaupt ausgesucht wird.

Die Jahreslosung der christlichen Kirchen wird von der Ökumenischen Arbeitsgemeinschaft für Bibellesen (ÖAB) ausgewählt. Seit den 1930-Jahren ist so bis jetzt jedes Jahr ein Bibelvers veröffentlicht worden. Der ÖAB gehören 23 ganz unterschiedliche Organisationen aus dem missionarischen und diakonischen Umfeld an, aus unserem Land ist die Schweizerische Bibelgesellschaft mit Sitz in Biel als Mitglied vertreten. Die aktuelle politische und gesellschaftliche Situation spielt bei der Wahl der Jahreslosung keine Rolle, weil die Auswahl stets vier Jahre im Voraus stattfindet. Wichtig ist der Arbeitsgemeinschaft vielmehr, dass eine zentrale Aussage der Bibel in den Blick kommt und zwar in einprägsamer und möglichst knapper Formulierung. Ausgewählt wird meist ein Bibelwort, das ermutigen, trösten, aufrütteln oder auch Diskussionen provozieren soll.

Als Grundlage für die Auswahl der Texte reichen die Gremienmitglieder im Vorfeld Vorschläge ein. Für 2023 wurden 33 Bibeltexte für die Jahreslosung eingereicht. Der zweitägige Auswahlprozess beginnt in Kleingruppen, in denen acht Vorschläge für die Jahreslosung ermittelt werden. Nach mehrfacher Diskussion werden am Ende zwei Texte zur Wahl gestellt. Neben theologischen Kriterien spielen Klarheit und Verständlichkeit eine Rolle.

So betrachtet könnte dem Bibelwort der Jahreslosung fast etwas Orakelhaftes zugesprochen werden. Das möchte ich nicht so sehen. Ich beurteile die Aussage der jeweiligen Verse als Herausforderung, die oft sehr klaren und aussagekräftigen Aussagen der biblischen Botschaft in unsere Zeit, unser aktuelles gesellschaftliches, politisches und vor allem auch kirchliches Umfeld zu übertragen und ihm eine Deutung zuzumessen. Möge uns dies und manch Anderes 2023 gelingen.

Mit herzlichen Segenswünschen
Peter Schwab, Pfr.



GOTTESDIENSTE**JANUAR 2023**

Sonntag, 8. Januar	9.30 Uhr	Chramershus Gottesdienst zum Jahresbeginn Pfr. P. Schwab Kollekte: Amnesty International Aperó zum neuen Jahr
Sonntag, 15. Januar	9.30 Uhr	Kirche Gottesdienst Pfr. B. Kaufmann Kollekte: Blaues Kreuz Kanton Bern
Sonntag, 22. Januar	9.30 Uhr	Kirche Lützelflüh Der andere Gottesdienst
Sonntag, 29. Januar	9.30 Uhr	Kirche Gottesdienst Pfr. P. Schwab Kollekte: Stiftung PSK-Bern

35

FEBRUAR 2023

Sonntag, 5. Februar	9.30 Uhr	Chramershus Gottesdienst zum Kirchensonntag Thema: «Innehalten – Dinge in neuem Licht sehen.» „Kirchenkaffee“ Sammelkollekte der Ref. Kirchen BE-JU-SO
Sonntag, 12. Februar	9.30 Uhr	Kirche Gottesdienst Pfr. Hp. Stoll Kollekte: Mütter- und Väterberatung
Sonntag, 19. Februar	9.30 Uhr	Kirche Gottesdienst Pfr. P. Schwab Kollekte: Bern. Verein für Gefangenenfürsorge
Sonntag, 26. Februar	9.30 Uhr	Kirche Fyre mit de Chlyne Pfr. P. Schwab Kollekte: Familie Stankowski, Manila

Pfarramt: Ferien vom 12. – 19. Februar. Bereitschaft Pfr. S. Bieri, Tel. 079 555 21 60.

**OFFENER GESPRÄCHSKREIS**

Mittwoch, 18. Januar und 22. Februar,
jeweils 20.15 Uhr im Pfarrzimmer der MZA
Lektüre «Der Kuss im Garten»

ZÄME SY

Mittwoch, 11. Januar und 8. Februar, 13.30 Uhr MZA Chramershus
Siehe Veranstaltungshinweis auf Seite 33

SINGE ... UND ZÄME SY

Montag, 9. Januar und 6. Februar, 14.00 – 15.00 Uhr
MZA Chramershus. Siehe Veranstaltungshinweis auf S.31

SENIOREN**Seniorenachmittage****Mittwoch, 4. Januar, 13.15 Uhr in der MZA****Mittwoch, 1. Februar, 13.15 Uhr in der MZA**

Bitte beachtet die Programmhinweise im Kirchenzettel des Anzeigers.

Herzliche Grüsse vom Team des Frauenvereins.

Mittagstisch**Mittwoch, 18. Januar und 15. Februar, 12.00 Uhr**

Gasthof Chrummholzbad

Andachten im Seniorenheim Häntsche

Jeweils Freitag, 10.00 Uhr

Turnen fit und zwäg**Montag, 23. Januar und 27. Februar, 15.45 - 17.00****Uhr** in der Turnhalle der MZA.

36

**KUW****KUW 4 Abendmahl**

Donnerstag, 9. / 23. Februar sowie 2. / 9.

März,

13.15-15.15 Uhr

Donnerstag, 16. März, 8.10-11.35 Uhr

MZA Chramershus

Abschlussgottesdienst zum Solidaritätstag,

19. März, 9.30 Uhr Predigtsaal Chramershus

KUW 9 Ins Leben wachsen

Donnerstag, 19. / 26. Januar sowie 2. Februar,

17.30-20.00 Uhr

MZA Chramershus.

Thema: «Tanz»

Bitte beachten, neuer Termin:

Mittwoch, 1. Februar, 17.00-19.30 Uhr MZA

Tanzworkshop mit Lyn Röthlisberger, Dance Company Sumiswald

Filmabend

Samstag, 25. Februar 2022, 19.00 Uhr MZA Chramershus



KIRCHLICHE GEMEINDECHRONIK

Taufe

13. November

Nevin Krähenbühl, Grosshöchstetten

Bestattungen

13. Juli

Fritz Dellenbach, Jg. 1950

Uwille

5. September

Markus Wermuth, Jg. 1971

Gwatt

4. November

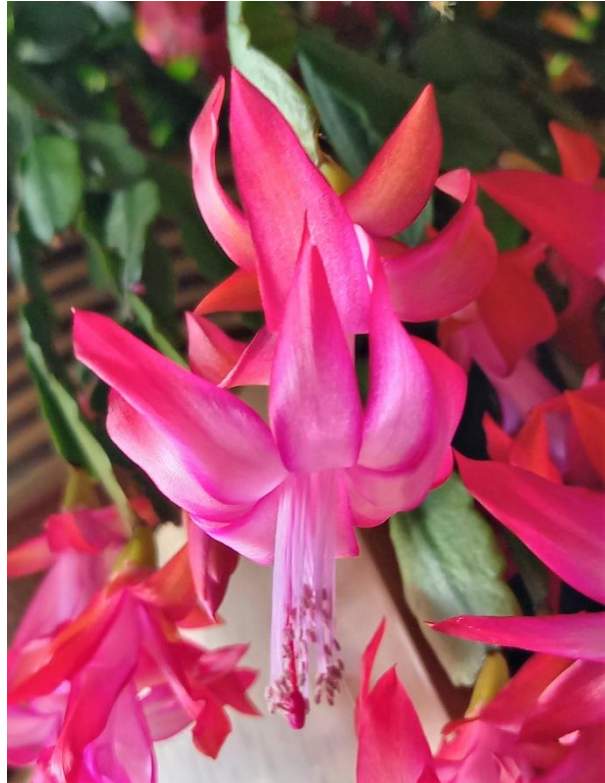
Martha Scheidegger-Baumgartner, Jg. 1943,
Chramershus,
mit Aufenthalt im Dahlia Oberfeld, Langnau

29. November

Bertha Kauer-Mathys, Jg. 1936, Hinderbach,
mit Aufenthalt im Alterszentrum sumia

16. Dezember

Anna Elisabeth Mumenthaler, Jg. 1950, Vor-
derholz
mit Aufenthalt in diversen Betreuungsheimen



37

*Du zeigst mir den Weg, der zum Leben führt.
Du beschenkst mich mit Freude, denn du bist bei mir.
Aus deiner Hand empfangen ich unendliches Glück.
Psalm 16,11*

Adressen:

Pfarramt, Redaktion

Pfr. Peter Schwab Tel. 034 431 11 52

Kirchgemeinderats-Präsidentin

Gisela Staub-Hudelist Tel. 078 879 67 23

Besucherdienst

Elisabeth Lüthi Tel. 034 431 20 72

Sigristen Trachselwald

Therese Jaggi Tel. 062 962 09 06

Gottfried Jaggi Tel. 034 431 42 37

Sigristin Predigtsaal/Beerdigungen

Sabine Sahli Tel. 034 431 21 77

Homepage:

www.kirchetrachselwald.ch



Vorschau

Montag, 13. März 2023, Infoveranstaltung Ortsverein Trachselwald-Heimisbach

Impressum

Herausgeber: Einwohnergemeinde Trachselwald

Redaktion: Redaktionsteam Trachselwald, c/o Gemeindeverwaltung Trachselwald,
3453 Heimisbach
Andrea Friedli, Simon Haldimann, Renate Krayenbühl, Kathrin Scheidegger, Markus Staub

Erscheint: 6 x jährlich

Druck: Gemeindeverwaltung Trachselwald

Auflage: 500 Exemplare

Verteilung: An alle Haushaltungen der Gemeinde und Abonnenten
Die Info-Zyting ist auch auf www.trachselwald.ch ([Gemeinde/Aktuell](#)) verfügbar.

Redaktionsschluss für die nächste Nummer: **Montag, 13. Februar 2023**



Humor: "Beim Arzt"



Mir wünsche aune viu Glück u gueti Gsundheit im 2023!



Kehrrichtabfahrplan 2023



<u>jeweils am Montag</u>	<u>Heimisbach</u>	<u>Trachselwald</u>
09. Januar	Thal, Latärngrabe und Liechtguetgrabe	Dorf, Schloss
23. Januar	bis Thal	Dorf, Schloss
06. Februar	Thal, Latärngrabe und Liechtguetgrabe	Dorf, Schloss
20. Februar	bis Thal	Dorf, Schloss
06. März	Thal, Latärngrabe und Liechtguetgrabe	Dorf, Schloss
20. März	bis Thal, Brandsite und Ober-Rotebüel	Dorf, Schloss
03. April	Thal, Latärngrabe und Liechtguetgrabe	Dorf, Schloss
17. April	bis Thal, Brandsite und Ober-Rotebüel	Dorf, Schloss
01. Mai	Thal, Latärngrabe und Liechtguetgrabe	Dorf, Schloss
15. Mai	bis Thal, Brandsite und Ober-Rotebüel	Dorf, Schloss
Mittwoch, 31. Mai	Thal, Latärngrabe und Liechtguetgrabe	Dorf, Schloss
12. Juni	bis Thal, Brandsite und Ober-Rotebüel	Dorf, Schloss
26. Juni	Thal, Latärngrabe und Liechtguetgrabe	Dorf, Schloss
10. Juli	bis Thal, Brandsite und Ober-Rotebüel	Dorf, Schloss
24. Juli	Thal, Latärngrabe und Liechtguetgrabe	Dorf, Schloss
07. August	bis Thal, Brandsite und Ober-Rotebüel	Dorf, Schloss
21. August	Thal, Latärngrabe und Liechtguetgrabe	Dorf, Schloss
04. September	bis Thal, Brandsite und Ober-Rotebüel	Dorf, Schloss
18. September	Thal, Latärngrabe und Liechtguetgrabe	Dorf, Schloss
02. Oktober	bis Thal, Brandsite und Ober-Rotebüel	Dorf, Schloss
16. Oktober	Thal, Latärngrabe und Liechtguetgrabe	Dorf, Schloss
30. Oktober	bis Thal, Brandsite und Ober-Rotebüel	Dorf, Schloss
13. November	Thal, Latärngrabe und Liechtguetgrabe	Dorf, Schloss
27. November	bis Thal	Dorf, Schloss
11. Dezember	Thal, Latärngrabe und Liechtguetgrabe	Dorf, Schloss
Mittwoch, 27. Dezember	bis Thal	Dorf, Schloss

Grüngutabfuhr - jeweils Donnerstag

12. Januar	07.00 Uhr Heimisbach/Trachselwald	Anmeldung **
26. Januar	07.00 Uhr Heimisbach/Trachselwald	Anmeldung
09. Februar	07.00 Uhr Heimisbach/Trachselwald	Anmeldung
23. Februar	07.00 Uhr Heimisbach/Trachselwald	Anmeldung
09. März	07.00 Uhr Heimisbach/Trachselwald	Anmeldung
23. März	07.00 Uhr Heimisbach/Trachselwald	Anmeldung
06. April	07.00 Uhr Heimisbach/Trachselwald	
20. April	07.00 Uhr Heimisbach/Trachselwald	
04. Mai	07.00 Uhr Heimisbach/Trachselwald	
Mittwoch, 17. Mai	07.00 Uhr Heimisbach/Trachselwald	
01. Juni	07.00 Uhr Heimisbach/Trachselwald	
15. Juni	07.00 Uhr Heimisbach/Trachselwald	
29. Juni	07.00 Uhr Heimisbach/Trachselwald	
13. Juli	07.00 Uhr Heimisbach/Trachselwald	
27. Juli	07.00 Uhr Heimisbach/Trachselwald	
10. August	07.00 Uhr Heimisbach/Trachselwald	
24. August	07.00 Uhr Heimisbach/Trachselwald	
07. September	07.00 Uhr Heimisbach/Trachselwald	
21. September	07.00 Uhr Heimisbach/Trachselwald	
05. Oktober	07.00 Uhr Heimisbach/Trachselwald	
19. Oktober	07.00 Uhr Heimisbach/Trachselwald	
02. November	07.00 Uhr Heimisbach/Trachselwald	
16. November	07.00 Uhr Heimisbach/Trachselwald	
30. November	07.00 Uhr Heimisbach/Trachselwald	
14. Dezember	07.00 Uhr Heimisbach/Trachselwald	Anmeldung
11. Januar	07.00 Uhr Heimisbach/Trachselwald	Anmeldung

** Hans Mathys AG, Luzernstrasse 82, 4950 Huttwil, 062 959 79 79, info@mathys-logistik.ch