



Trachselwald - Heimisbach

Info-Zytig

März/April 2023

Seite 5

Gemeinderat

Seite 10

Gemeindeverwaltung

Seite 18

Schulpost • Schule

Seite 20

Kommissionen • Vereine • Organisationen

Seite 37

Veranstaltungen

Seite 39

Gratulationen • Ehrungen

Seite 41

Chiuche-Zyt • Kirchgemeinde

Plattenlegearbeiten / diverse Reparaturarbeiten

Otto Wüthrich, Giselguet

Ich wohne auf dem Giselgut, im Latärnegrabe, Heimisbach, mit meiner Frau Carmen Räss und unseren vier Kindern. Im Jahre 2006 konnten wir diese Liegenschaft kaufen und wir fühlen uns an diesem Standort sehr wohl.

Schon während der Schulzeit habe ich meinen Vater bei seiner beruflichen Tätigkeit begleitet und mir viel handwerkliches Geschick aneignen dürfen. Im Jahr 2002 habe ich mich entschlossen, als selbständiger Berufsmann ein Kleingewerbe zu betreiben. Während meines beruflichen Werdegangs habe ich – auch dank gelegentlichem Gedankenaustausch mit Kollegen, die in unterschiedlichen Bereichen des Bauwesens tätig sind – zusätzliche Fähigkeiten erlernen dürfen und verfüge auch deshalb in meinem Beruf über ein umfangreiches Allrounderwissen. Das Plattenlegen ist meine hauptsächliche Arbeit, aber ich biete auch Reparatur- und Renovationsarbeiten

2

im baulichen Bereich an, wenn diese für mich als Ein-Mann-Unternehmer machbar sind. Ich erneuere auch alte Fugen und Silikonfugen, die als Kontrollfugen dienen. Die Hausbesitzer sollten von Zeit zu Zeit die Silikonfugen überprüfen; sind sie undicht, sollten sie umgehend erneuert werden.

Erfreulicherweise unterstützt mich hin und wieder meine Tochter Michèle, die nach der Schule zur Elektrikerin ausgebildet worden ist.

Ein wichtiges Anliegen ist mir auch, saubere und korrekt ausgeführte Arbeiten abzuliefern; dies erachte ich als wesentliche Voraussetzung, als Kleinstbetrieb wirtschaftlich erfolgreich bleiben zu können: Zufriedene Kunden sind die beste Werbung.

Zum Plätteln von Oberflächen eignen sich am besten Materialien wie Unterlagsböden, Fliesböden und Fermacellplatten. Ich arbeite nach baugesetzlichen Vorgaben, achte aber auch besonders darauf, die Plättli perfekt, mit genügend Wandabstand und gleichmässigen Fugen einzubauen; dies gewährleistet, dass Risse über viele Jahrzehnte fast ausgeschlossen werden können.





3





Skilift Giselgut, Heimisbach

Der Skilift Giselgut wird von einer kleinen Gruppe (Simon, Carmen, Otto, Michèle und Lars) betrieben, inkl. auch die Präparation der Piste. Schulen und Gruppen können sich für die gewünschte Zeit anmelden, sonst ist der Skilift jeweils nachmittags am Mittwoch, Samstag und Sonntag, ab 13.00h, geöffnet. Unsere Gäste können sich bei unserem kleinen Kiosk auch verpflegen.

Jederzeit aktuelle Informationen zu den Öffnungszeiten finden Sie bei den Plakattafeln im Thal und Kramershaus und im Whats app – Status von Michèle: **Tel. Nr. 079 105 86 70.**



Wir freuen uns, wenn wir für Sie Plattenarbeiten oder verschiedene Reparaturarbeiten ausführen dürfen und garantieren Ihnen hochwertige Ausführung!

Otto Wüthrich

Nächster Bericht in der Infozeitung: Jürg Fankhauser

Wir gratulieren herzlich zur Geburt von Laura und wünschen der Familie alles Glück der Welt!

Aus dem Gemeinderat

Gemeinderat – Ressorts und Delegationen

<p>Scheidegger Kathrin (Präsidentin) Dorf 4c P 034 431 34 89 N 079 736 93 36 k.scheidegger@trachselwald.ch</p>	<p>Präsidialaufgaben Finanzen Mitglied Geschäftsleitung Regionalkonferenz öff. Sicherheit (Regio-Feuerwehr) Delegierte Verbandsparlament Sozialdienst Mitglied Verbandsrat Bevölkerungsschutz Trachselwald+ Schlichtungen</p>
<p>Hunziker Martin (Vizepräsident) Schloss 8 079 422 41 41 m.hunziker@trachselwald.ch</p>	<p>Kommission Bildung Schulen Delegierter Regionalkonferenz Delegierter Musikschule Sumiswald Delegierter neo1 AG Delegierter Tagesfamilien Emme plus</p>
<p>vakant</p>	<p>Kommission Bau Gemeindeliegenschaften, Friedhof Delegierte Forum Sumiswald AG Delegierte Spitex Region Lueg Delegierte Energieholzverein Trachselwald</p>
<p>Gysel Daniel Mistebüel 187a P 034 431 24 77 N 079 862 86 61 d.gysel@trachselwald.ch</p>	<p>Kommission Infrastruktur Strassen, ARA, Wasser, Schwellenkorporation Delegierter Simon Gfeller Stiftung Delegierter ARA-Verband mittl. Emmental Delegierter Anzeiger Trachselwald</p>
<p>Sommer Christoph Chrummyholz 118 N 079 294 34 10 ch.sommer@trachselwald.ch</p>	<p>Kommission Umwelt Umwelt, Kehricht, öff. Verkehr Delegierter Bevölkerungsschutz Trachselwald+ Delegierter DLZ Sumiswald AG Delegierter Alterszentrum Sumiswald AG (SumiA) Delegierter AVAG Delegierter reg. Markthalle</p>
<p>Meister Niklaus Sunnhaule 250 G: 034 431 14 78 P: 034 431 19 83 n.meister@trachselwald.ch</p>	<p>Sekretariat Verwaltung</p>



Hauptagentur Beat Widmer
Rüegsaustrasse 7, 3415 Hasle-Rüegsau, Telefon 034 460 30 30
AXA.ch/hasle-rueegsau



EINWOHNERGEMEINDE TRACHSELWALD

3453 HEIMISBACH

Telefon 034 431 14 78

Homepage

E-Mail

www.trachselwald.ch

gemeinde@trachselwald.ch

Herzliche Einladung zum

Bürgerforum 2023

Freitag, 14. April 2023, 20.00 Uhr
Gasthof Chrummholzbad, Heimisbach

Diskussionsabend zur Zukunft Gemeinde Trachselwald
Ihre Zukunftsthemen interessieren uns.

- **Legislaturziele 2023 - 2026 des Gemeinderates:**
Wir sammeln Inputs aus Sicht der Bürger zu den vorgesehenen Massnahmen.
- **Fusion mit einer anderen Gemeinde:**
Bald ein Thema, das wir gemeinsam angehen müssen?
Welche Aspekte könnten eine solche Option auslösen?

Wir hoffen auf rege Beteiligung an diesem Abend und freuen uns, Sie begrüßen zu dürfen.

Der Gemeinderat

Massnahmenplan 2019 - 2022, Überprüfung der Jahresziele 2022 (Controlling)

Grundlagen:

Massnahmenplan 2019-2022, Stand 11.1.2022

Jahresziele 2022 vom 11.1.2022

01 UMWELT

Landschaft, Natur, Artenvielfalt:

Keine Bauten, Anlage und Ablagerungen in Gewässerräumen - Information, Bewusstsein fördern.

Controlling: Ein entsprechender Beitrag wurde in der Info-Zytig abgedruckt.

Energieverbrauch:

Sanieren von Gemeindeligenschaften erfolgt konsequent nach energetischen Gesichtspunkten.

Controlling: Dies ist, insbesondere bei der Kommission Bau bekannt und wird bestmöglich berücksichtigt, resp. umgesetzt.

Die Prüfung standardisierter Programme wurde an der Klausur behandelt und anschliessend eine Arbeitsgruppe eingesetzt.

Die Umrüstung der Beleuchtung auf LED ist noch nicht vollständig umgesetzt. Defekte Leuchtmittel werden aber durch LED ersetzt. Für die Strassenbeleuchtung ist ein Kredit im Budget 2023 eingestellt.

Energiequalität:

Informationsveranstaltung für Private über Potentiale und Nutzungsmöglichkeiten erneuerbarer Energien und Energiesparmöglichkeiten durchführen.

Controlling: Die Arbeitsgruppe Energie hat prioritär die Aufgabe zur Erarbeitung eines Informationskonzeptes.

Wasserqualität, Umgang mit Wasser:

Über sparsamen Umgang mit Trinkwasser während Trockenperiode informieren.

Richtlinien für den Bezug ab Gemeindenetz (Hydrant) bei ausserordentlichen Situationen erlassen.

Controlling: Eine Bedarfsabklärung betr. genügend Wasser in trockenen Sommerjahren wurde in der Info-Zytig Juli/August 2022, Seite 21 gemacht. Rückmeldungen sind keine eingetroffen.

Die Erarbeitung von Richtlinien für den Bezug ab Gemeindenetz (Hydrant) bei ausserordentlichen Situationen ist noch offen.

02 WIRTSCHAFT

Kommunale Infrastruktur:

Zuweisung von Gebäudenummern, Gemeindestrassen beschriften.

Controlling: Um die Gemeindestrassen mit Wegweisern zu beschriften und für die Gebäudeenummerierung wurde eine Arbeitsgruppe eingesetzt.

Liegenschaften des Finanzvermögens sanieren.

Controlling: Zur Sanierung der Liegenschaften des FV (Werterhaltung) wurde der Kommission Bau ein Auftrag erteilt.

Nachhaltige Lösung für das ehemalige Schulhaus Thal erarbeiten.

Controlling: Betr. nachhaltiger Lösung für das ehemalige Schulhaus Thal steht nach den Konsultativabstimmungen an der a.o. Gemeindeversammlung vom 21.9.22 noch grosse Arbeit an. Die Projektverfasser des H-Werkes wurden beauftragt, ihre Ideen noch zu konkretisieren und zu verfeinern.

Anschlusspflichtige Liegenschaften sind angeschlossen.

Controlling: Die ARA-Erweiterung im Häntschegrave ist fertig, wo nötig sind die Anschlussverfügungen erstellt, die Fristen laufen.

Konzept zur flächendeckenden Kontrolle HDA/ZpA.

Controlling: Die Projekte HDA/ZpA sind in Arbeit.

Ergänzende Parkplätze im Zentrum Dorf Trachselwald sowie Chramershus sind realisiert.

Controlling: Erstellung von Parkmöglichkeiten in Trachselwald; Verhandlungen mit Eigentümern. Diverse Abklärungen wurden gemacht. Die bisherigen Ideen sind gescheitert.

Planung von Parkplätzen in Chramershus.

Controlling: Diese sollen noch zurückgestellt werden, bis die Abklärungen betr. der Liegenschaften FV gemacht wurden.

Tourismus:

Bedeutung vom Schloss, Stiftung und Geschichte bei Regionalkonferenz Emmental, Tourismus Emmental und neuer Regionalplanung bekannt machen, eventuell Projektauftrag an nichtständige Kommission erteilen.

Controlling: Die externe Arbeitsgruppe wartet noch auf Antworten des Kantons (Kontaktperson Martin Hunziker).

Bildung:

Besuch von Weiterbildungskursen.

Controlling: Kursbesuche waren in den Pandemie Jahren nicht oder kaum möglich.

Verwaltung:

Handlungsbedarf evaluieren und Reglemente revidieren.

Controlling: Die Überarbeitungen/Neufassungen der Reglemente ist mit den restlichen beiden Reglementen (ARA und Wasser) vorläufig erledigt.

Handlungsoptionen für die Nachfolgeregelung des Gemeindeschreibers erarbeiten.

Controlling: Dazu laufen Abklärungen mit der Fachhochschule Nordwestschweiz.

Herausgabe der Info-Zytig an alle Einwohner/-innen

Controlling: Die Herausgabe von jährlich 6 Ausgaben läuft.

Wirtschaftsförderung:

Via Informationsmittel der Gemeinde (Homepage, Info-Zytig) und Veranstaltungen regelmässig über das Angebot der Gewerbebetriebe berichten.

Laufende Aktualisierung des Gewerbeverzeichnisses (1 x pro Jahr) publizieren.

Controlling: Dies erfolgt anfangs 2023.

03 GESELLSCHAFT

Zusammenarbeit:

Eigene Angebote und Bedürfnisse abklären und mit umliegenden Gemeinden/der Region besprechen.

Controlling: Zusammenarbeitsmöglichkeiten regelmässig abklären. Die Auslagerung der Bauverwaltung per 1.1.2023 ist mit Sumiswald geregelt.

Durch die Demission des Schulleiters wird voraussichtlich eine weitere Zusammenarbeit im Bereich der Bildung nötig sein.

Mitgliedschaft in regionalen Gremien vorausschauend planen und Kandidaturen rechtzeitig einreichen.

Controlling: Kathrin Scheidegger bleibt in der Geschäftsleitung der Regionalkonferenz. Renate Krayenbühl bleibt noch bis Mitte Jahr Mitglied der Kulturkommission der Region.

Kultur und Freizeit:

Kommunikationswege definieren, Ansprechpartner bestimmen sowie Miet- und Nutzungsbestimmungen für Räume festlegen.

Controlling: Die Informationen erfolgen via Homepages und Info-Zytig.

Mobilität:

Aufruf zur Benützung des ÖVs sowie Sensibilisierung der Bevölkerung, Erschliessungsangebote prüfen. Möglichkeiten ergänzender Mobilitätsangebote (Mobility; Rufbus/-taxi und Freiwilligentransport) wie z.B. Rotkreuzfahrdienst prüfen und, wenn sinnvoll, in Angebot aufnehmen und bekannt machen.

Controlling: ÖV, ergänzende ÖV-Angebote bildet ein Thema an der nächsten Klausur.

Soziale Sicherheit, Integration und Gemeinschaft:

Auftrag/Pflichtenheft definieren und Arbeitsgruppe einsetzen (Zusammensetzung Mitglieder aus allen Ortsteilen)

Controlling: Fehlendes Zusammengehörigkeitsgefühl in der Gemeinde: Mit der Einsetzung einer Arbeitsgruppe wird noch zugewartet.

Regelmässige Veranstaltungen für Jugendliche und junge Erwachsene durchführen.

Controlling: Die nächste Vorstellung der Gemeinde in der Schule erfolgt erst 2023.

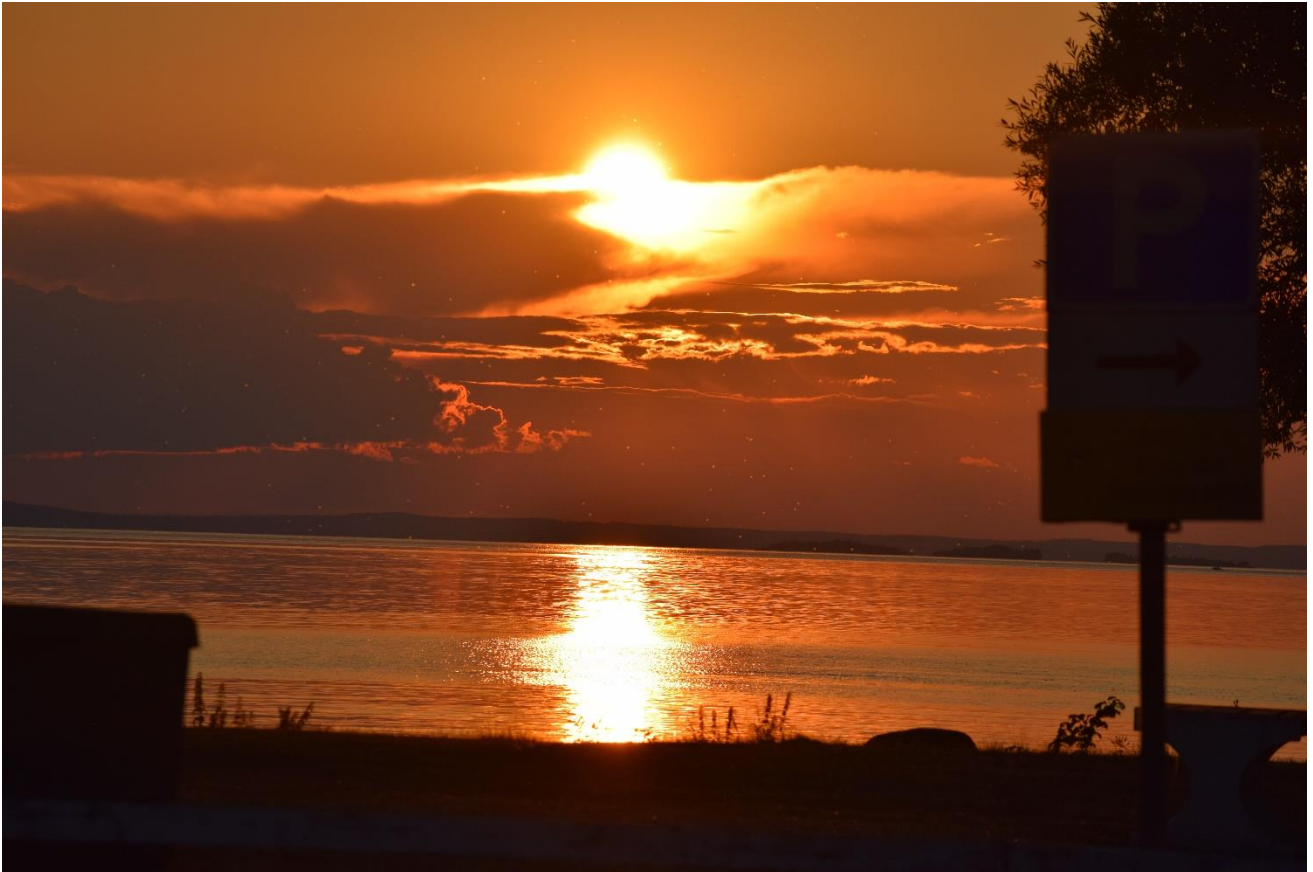
Überprüfung und Umsetzung des Altersleitbildes

Controlling: Das Altersleitbild wurde zusammen mit den Gemeinden Affoltern, Dürrenroth und Sumiswald erarbeitet und umgesetzt. Es wurde 2019 aktualisiert und in der Version 2020 neu gedruckt.

Aufhebung öffentliches Fusswegrecht bei Hämebach

Für das öffentliche Fusswegrecht Hämebach - Richtung Holzegg - Vorderholz wurde eine Löschungsbewilligung erteilt.

Fotowettbewerb "Wasser"



10

Alles brennt



Dusche mit Pfupf



Seeland / Bielersee



Gleitschirmfliegen in Badehose



Wasserbild



Imposant der Geirangerfjord

Ihr Recht auf Ergänzungsleistungen zur AHV/IV

Ergänzungsleistungen zur AHV/IV helfen, die minimalen Lebenskosten zu decken. Zusätzlich können Krankheits- und Behinderungskosten vergütet werden. Im Kanton Bern werden Ergänzungsleistungen durch die Ausgleichskasse des Kantons Bern ausgerichtet.

Wer kann Ergänzungsleistungen beziehen?

Einen Anspruch auf Ergänzungsleistungen (EL) hat, wer

- eine **Rente der AHV**, eine **Rente der IV**, eine **Hilflosenentschädigung der IV** oder während mindestens sechs Monaten ein **Taggeld der IV** erhält,
- in der Schweiz **Wohnsitz** und **tatsächlichen Aufenthalt** hat,
- **Bürgerin oder Bürger der Schweiz** oder eines **EU/EFTA-Mitgliedstaates** ist, oder als **Ausländerin oder Ausländer seit mindestens zehn Jahren** ununterbrochen in der Schweiz lebt. Für **Flüchtlinge oder Staatenlose** beträgt diese Frist fünf Jahre,
- über ein Reinvermögen unterhalb der Vermögensschwelle von CHF 100'000 bei alleinstehenden Personen, CHF 200'000 bei Ehepaaren und CHF 50'000 bei rentenberechtigten Waisen und bei Kindern, die einen Anspruch auf eine Kinderrente der AHV oder IV begründen, verfügt.

Wo können Ergänzungsleistungen beantragt werden?

Wer Ergänzungsleistungen beantragen will, muss bei der AHV-Zweigstelle seiner Wohngemeinde ein Anmeldeformular einreichen.

Welche Angaben müssen bei der der EL-Anmeldung gemacht werden?

Im Rahmen der individuellen Abklärungen zum Bezug von Ergänzungsleistungen sind alle Auskünfte über die Einkommens- und Vermögensverhältnisse zu erteilen. Hierzu gehören auch Angaben über ausländische Einkünfte und Vermögenswerte.

Wie hoch sind die Ergänzungsleistungen?

Die Höhe der Ergänzungsleistungen ist individuell und ergibt sich aus der Gegenüberstellung von Einnahmen und Ausgaben. Übersteigen die Ausgaben die Einnahmen, besteht grundsätzlich Anspruch auf EL.

Welche Ausgaben werden anerkannt?

Als wichtigste Ausgaben werden bei Personen, welche Zuhause leben, ein fixer Betrag für den allgemeinen Lebensbedarf sowie ein Maximalbetrag für die Wohnungsmiete anerkannt. Bei Personen, die dauernd oder längere Zeit in einem Heim oder Spital leben, werden die Tages-taxe sowie ein pauschaler Betrag für persönliche Auslagen berücksichtigt. Bei allen Personen wird zudem die effektive Krankenkassenprämie für die Grundversicherung berücksichtigt, maximal jedoch die sogenannte Durchschnittsprämie.

Welche Einnahmen werden angerechnet?

Zu den wichtigsten Einnahmen zählen alle Renteneinkünfte, allfällige Erwerbseinkommen, Vermögenserträge, Familienzulagen und familienrechtliche Unterhaltsbeiträge.

Welche Krankheits- und Behinderungskosten werden rückerstattet?

Sind die Anspruchsvoraussetzungen zum Bezug von EL erfüllt, können auch Krankheits- und Behinderungskosten vergütet werden. Rückerstattet werden unter anderem Zahnbehandlungen oder Kosten für Pflege, Hilfe, Betreuung und Hilfsmittel sowie die Kostenbeteiligung der obligatorischen Krankenpflegeversicherung (Franchise und Selbstbehalt).

Werden EL-Bezüger von den Radio- und TV-Gebühren befreit?

Personen, welche EL beziehen, müssen keine Radio- und Fernsehgebühren bezahlen. Sie können sich bei der Erhebungsstelle für Radio- und Fernsehgebühren von der Gebührenpflicht befreien lassen.

Weitere Informationen

Weitere Informationen erhalten Sie auf unserer Webseite unter www.akbern.ch. Kostenlose Auskünfte und alle amtlichen Formulare sowie Merkblätter erhalten Sie auch bei den AHV-Zweigstellen.

Ausgleichskasse des Kantons Bern Stand 2022

14

Ab sofort zu vermieten

Im ehemaligen Schulhaus Thal

4 ½-Zimmer Wohnung, Mietzins Fr. 910.-- inkl. Heizung.

Auskunft und Besichtigung: Gemeindeverwaltung Trachselwald, 034 431 14 78 oder gemeinde@trachselwald.ch.

Altpapiersammlung



Freitag, 24. März, und Samstag, 25. März 2023, bis 19.00 Uhr

Sammelorte

Schulhaus Chramershus – Bitte das Papier direkt im Container deponieren!

Glassammelstelle Thal – Bitte das Papier direkt im Container deponieren!

Dorf Trachselwald – Depot beim Restaurant Tanne im Bereich des Anschlagbrettes auf der Nordseite (ist gekennzeichnet). Das Altpapier wird vom Wegmeister abgeholt. Sammlung am Samstag, 25. März, **nur bis 16.00 Uhr**.

Sollten Bürgerinnen und Bürger nicht die Möglichkeit haben, das Papier an den Sammelstellen abzugeben (oder besteht keine nachbarschaftliche Unterstützung), so können sie sich bei der Gemeindeverwaltung, Telefon 034 431 14 78, telefonisch für eine Abholung anmelden.



Kantonales Energiegesetz – diese Änderungen müssen Gebäudebesitzende kennen



Das revidierte Energiegesetz tritt am 1. Januar 2023 in Kraft. Die Vorgaben zielen darauf ab, den Energieverbrauch zu reduzieren, den CO₂-Ausstoss zu verringern, die Nutzung von erneuerbaren Energien zu erhöhen, die Auslandabhängigkeit zu reduzieren und die Versorgungssicherheit zu stärken.

Für Gebäudebesitzerinnen und -besitzer sind nachfolgende Informationen wichtig:

- **Heizungersatz**
Neu ist der Ersatz der Heizung immer meldepflichtig. Sofern erneut eine mit fossilen Energieträgern betriebene Heizung eingebaut wird, gelten bei über 20-jährigen Wohngebäuden sowie Verwaltungsgebäuden, Schulen, Verkaufsgebäuden und Restaurants zusätzliche Anforderungen. Die Anforderung kann erfüllt werden, wenn im aktuellen Zustand mindestens die GEAK-Gesamtenergieeffizienz D nachgewiesen wird, ein gültiges Minergie-Zertifikat vorliegt oder eine der zwölf Standardlösung fachgerecht umgesetzt wird.

Die Meldung des Heizungersatzes erfolgt über das eBau-Portal des Kantons Bern.

- **Elektroboiler**
Bestehende, zentrale Elektroboiler in Wohnbauten müssen innert 20 Jahren ab Inkrafttreten des revidierten Energiegesetzes (spätestens bis 31.12.2043) ersetzt werden, sofern sie nicht mit mindestens 50 % erneuerbarem, eigenproduzierten Strom betrieben werden.
- **Neubauten**
Der Grenzwert des gewichteten Energiebedarfs wird aufgehoben und durch die gewichtete Gesamtenergieeffizienz abgelöst. Damit ist der gesamte Energieverbrauch des Gebäudes zu berücksichtigen. Gleichzeitig darf die Eigenenergieerzeugung (Elektrizität und/oder Wärme) in Abzug gebracht werden, sofern diese aus erneuerbaren Energien gewonnen werden. Der Grenzwert des Heizwärmebedarfs bleibt bestehen.

Bei Neubauten mit einer anrechenbaren Gebäudefläche von mehr als 300 m² muss neu eine Solaranlage installiert werden. Ausserdem gilt neu eine Ausrüstungspflicht von Parkplätzen mit einer Ladeinfrastruktur für Elektrofahrzeuge.

Detaillierte Informationen finden Sie unter: www.be.ch/keng

Für eine Beratung wenden Sie sich an die [öffentliche regionale Energieberatung](#) des Kantons Bern.

Baugesuche

Seit der letzten Bekanntgabe gingen folgende Baugesuche ein:

Grundbacher Ruth & Daniel Chüefershus 88	Einbau Wohnung in Heubühne
Berger Christoph Dorf 5h	Ersatz Ölheizung durch Wärmepumpe, Montage PVA auf Dach
Held Hans Peter Ernest Schürmatt 103	Erstellen Autounterstand mit PVA auf Dach, Erstellen Gewächshaus
Baumann Simon Äsch 194	Einbau von Büroräumlichkeiten
Mumenthaler Beat	Um- und Anbau von Mutterkuhlaufstall

16

Auslagerung Bauwesen nach Sumiswald

Die Bauverwaltung wird ab dem 1. April 2023 nach Sumiswald ausgelagert. Neu eingehende Baugesuche müssen ab diesem Datum dort eingereicht werden

RAIFFEISEN

MEMBER PLUS

Skitageskarten mit 40%

Konzerte & Events mit bis zu 50%

Mobility-Abos mit attraktiven Vorteilen

Gratis in 500 Schweizer Museen

Schweiz

Raiffeisen-Mitglieder erleben mehr und bezahlen weniger.

Gratis in über 500 Museen. Konzerte, Events und Ski-Tickets mit bis zu 50% Rabatt. Mehr erfahren unter: raiffeisen.ch/memberplus

"Waldleben"

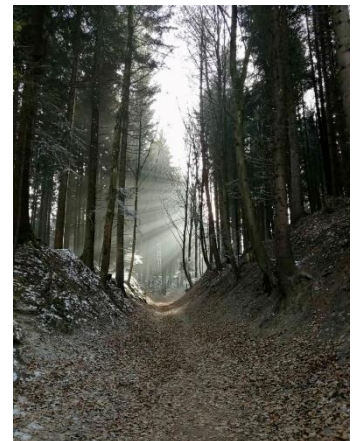
Die Siegerfotos sind ebenso vielfältig wie unsere schöne Schweiz.

Der 1. Platz geht an Niklaus Meister mit seinem Bild "Nashorn".

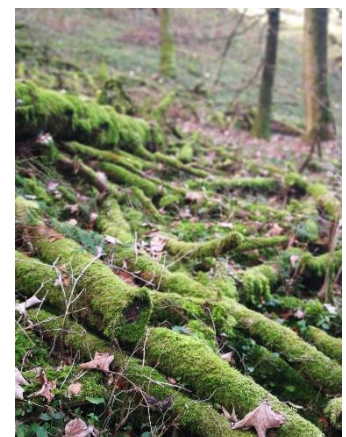


17

Der 2. Platz geht an Renate Krayenbühl. Das Bild lautet Winterspaziergang im Emmentaler Wald.



Der 3. Platz erreicht Andrea Friedli mit dem Foto "im Wandel der Zeit"



Wir gratulieren den Siegern nochmals ganz herzlich zur jeweiligen Platzierung und bedanken uns bei allen TeilnehmerInnen für die wunderbaren Bilder.

Das Redaktionsteam

HEIMISBACHER SCHULPOST

Liebe Leserinnen und Leser,

Lernumgebung zum Thema "Erstaunliche Bauwerke"

Ein Einblick in das Lernen der 1./2. Klasse



Wie baut man eine stabile Brücke?
Warum steht der Turm so wackelig?

18

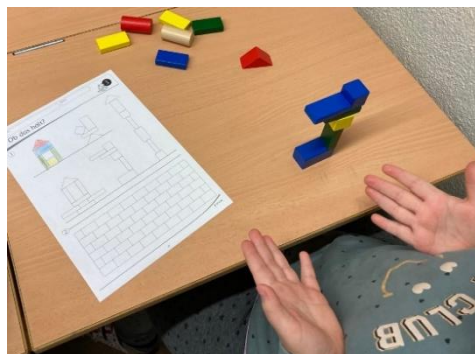
Die Schülerinnen und Schüler der Unterstufe haben in den vergangenen Wochen verschiedene Aufgaben rund ums Thema Bauen gelöst und dabei Erkenntnisse zur Stabilität von Bauwerken gewonnen.

Sie lernten Vermutungen anzustellen, diese zu überprüfen, Ergebnisse zu messen, zu vergleichen und zu dokumentieren.

Darüber hinaus wurden auch überfachliche Kompetenzen gefördert:

Kreativität

Beim Bauen gab es viel Freiraum für eigene Gestaltungsideen.



Feinmotorik

Beim Stapeln von Bauklötzen waren ruhige, geschickte Hände gefragt.

Problemlösestrategien

Nicht jede Konstruktion war ein Erfolg. Manchmal brach das Bauwerk in sich zusammen. Da musste das Problem aufgespürt und behoben werden.

Sozialkompetenz

Damit gemeinsame Projekte gelingen konnten, waren auch soziale Kompetenzen gefragt. Die Kinder mussten sich absprechen, wer welche Aufgaben übernimmt und wie sie vorgehen möchten.



19

Als Abschluss des Themas «Erstaunliche Bauwerke» ist im März ein Ausflug zum Schloss Trachselwald geplant.

2./3. Klasse

«Wir können nicht gleich die ganze Welt retten, aber mit Ihnen zusammen ein kleines Stück besser machen!»
«Solaranlage EFH Lützelflüh, Familie Bichsel»

Solaranlage und Wärmepumpe schlau vernetzen. Wir beraten Sie gerne!

Ramseier AG Gebäudetechnik
Lützelflühstrasse 12, 3452 Grünenmatt
Telefon 034 431 22 22, info@ramtech.ch, www.ramtech.ch

Ramseier AG

Ressortverteilung und Zuständigkeiten

Kommission Infrastruktur

Name	Wohnort/Mail	Telefon	Ressort
Gysel Daniel	Mistebüel 187a d.gysel@trachselwald.ch	034 431 24 77 079 862 86 61	GR/Präsidium
Staub Markus	Thal 122 m.staub@trachselwald.ch	076 413 09 70	Vizepräs., Winterdienst, Stv. Strasse
Bichsel Elisabeth	Sunnberg 154, Oberfrittenbach e.bichsel@trachselwald.ch	034 461 31 00 079 322 64 47	Wasserversorgung Stv. ARA
Grundbacher Daniel	Chüefershus 88 d.grundbacher@trachselwald.ch	034 431 44 30 079 360 28 32	Strasse, Gemeindefahrzeuge, Stv. Winterdienst
Jenni Daniel	Mittlerbach 160 d.jenni@trachselwald.ch	079 474 38 77	ARA Stv. WV
Kuch Elisabeth	Gehren 100 e.kuch@trachselwald.ch	062 965 24 13 079 214 82 45	Sekretariat

Kommission Bau

Name	Wohnort/Mail	Telefon	Ressort
vakant			GR/Präsidentin Ressort Friedhof
Heiniger Peter	Chramershus 66 A p.heiniger@trachselwald.ch	034 431 13 32 079 581 07 38	Liegenschaftsverantwortlicher altes & ehemaliges Schulhaus Thal
Flückiger Thomas	Miescherberg 174 t.flueckiger@trachselwald.ch	034 431 22 11 079 581 50 01	Bauführung, -begleitung, - und koordination, Offertwesen
Grossenbacher Peter	Chramershus 66 p.grossenbacher@trachselwald.ch	034 431 43 28	
Frank Sandra	Hopfere 37c s.frank@trachselwald.ch	079 470 27 21	Liegenschaftsverantwortliche MZH, Schulhaus Chramershus, Gemeindehaus
Gasser Thomas	Chramershus 55 t.gasser@trachselwald.ch	079 474 79 01	Mitglied mit beratender Stimme, Schnitzelheizung
Wiedmer Verena	Gemeindeverwaltung v.wiedmer@trachselwald.ch	034 431 23 00 079 514 10 05	Sekretärin Kommission

Kommission Bildung

Name	Wohnort/Mail	Telefon	Ressort
Hunziker Martin	Schloss 8, Trachselwald m.hunziker@trachselwald.ch	079 422 41 41	GR/Präsidium
Wingeier Roland	Hopfere 35 r.wingeier@trachselwald.ch	034 496 52 83	Bauen, Inventar
Mathys Janine	Ludiberg 15 j.mathys@trachselwald.ch	079 889 44 92	Schule Sumiswald
Schüpbach Andrea	Schwand 87 a.schuepbach@trachselwald.ch	079 461 01 30	Mitglied Projekt Standort- schule
Haldimann Simon	Gemeindeverwaltung s.haldimann@trachselwald.ch	034 431 14 78	Sekretariat, Mitglied mit beratender Stimme
Berger Tamara	Vorder-Leimbode 150 t.berger@trachselwald.ch	079 710 75 91	Transport

Kommission Umwelt

Name	Wohnort/Mail	Telefon	Ressort
Sommer Christoph	Chrummyholz 118 ch.sommer@trachselwald.ch	079 294 34 10	GR/Präsidium
Wermuth Andrea	Murerberg 14, Trachselwald hu.wermuth@bluewin.ch	034 431 34 93	Sekretariat
Aeschbacher Sarah	Heidbühl 472, Eggiwil s.aeschbacher2@hotmail.com		
Reist Thomas	Hinder-Schwarzenegg 96 ziuda@bluewin.ch	079 771 89 52	
Sahli Sabine	Chramershus 61c wermuth.sahli@bluewin.ch	034 431 21 77	

Umweltkommission

Standort Lagerung Kehricht

Liebe Einwohnerinnen und Einwohner

Vor mehr als einem Jahr hat die Umweltkommission in der Infozytig über das Ablagerungsverbot der Kehrichtsäcke bei der alten Käserei berichtet. Wir informierten über den neuen Standort vis-a-vis der Fuhrer Garage. Der Grund war die Sanierung der Terrasse bei der alten Käserei.

Nun wurde die Terrasse fertiggestellt und wir haben die Situation neu beurteilt. Auf Bitten der Bewohner wird der neue Standort für den Kehricht beibehalten und das Hinstellen des Kehrichts bei der alten Käserei ist weiterhin untersagt.

Hier nochmals der Standort für die Lagerung des Kehrichts für die Abfuhr:



Falls jemand nicht einverstanden sein sollte, meldet euch doch bitte bei der Kommission Umwelt, damit wir im Dialog mit den Bewohnern der alten Käserei eine gemeinsame Lösung finden können.

Besten Dank für ihr Verständnis

Entsorgung von Milchflaschen im Volg

Dies ist eine Bitte der Leitung des Volg im Heimisbach. Es wurde festgestellt, dass bei der Sammelstelle für Milchflaschen auch Kunststoffflaschen aller Art entsorgt wurden.



22

In die Sammlung für Milchflaschen gehören nur Flaschen folgender Art:



Für die Kunststoffflaschen wird im Moment schweizweit eine entsprechende Entsorgung organisiert.

Bis auf weiteres können Kunststoffflaschen in der Migros oder in allen Entsorgungshöfen abgegeben werden.

Die Kommission Umwelt sucht:

Mitarbeiter für die Kehrrichtabfuhr

Sie helfen alle 14 Tage, normalerweise am Montag, während zirka 3 Stunden bei der Abfuhr des Kehrrechts mit (Stellenantritt nach Vereinbarung).

Die Entschädigung der Aufgabe erfolgt im Stundenlohn gemäss Personalreglement der Einwohnergemeinde Trachselwald.

Interessierte Personen melden sich bitte bei Christoph Sommer, Gemeinderat und Präsident der Kommission Umwelt, Tel. 079 294 34 10, oder bei der Gemeindeverwaltung, Tel. 034 431 14 78.

Action-Spielnachmittag in der Kita Sumis



23

Die Lernende der Kita Sumis erhielt den Auftrag, mit den Kindern einen Action-Spielnachmittag durchzuführen.

Sie machte mit den Kindern im Voraus eine Kindersitzung und fragte sie, was sie gerne einmal in der Kita machen würden. Danach plante die Lernende anhand der Ideen und Bedürfnisse der Kinder einen Action-Spielnachmittag. Folgendes ist daraus entstanden:

Zu Beginn durften sich die Kinder eine Paw-Patrol-Figur aussuchen, welche sie sich als Kette um den Hals binden konnten. Danach gab es eine Bewegungsgeschichte, ein Bewegungsspiel und zum Schluss eine Ballonparty. Zum Zvieri gab es einen selbstgemachten Schokoladenkuchen.

Die Kinder genossen den Nachmittag in vollen Zügen und gingen glücklich und müde nach Hause.

Haben auch Sie Interesse die Kita Sumis kennen zu lernen und Ihrem Kind vielfältige Lernfelder zu ermöglichen? Gerne dürfen Sie mit uns Kontakt aufnehmen.

KITA Sumis
Länggässli 26
3454 Sumiswald
www.kita-sumis.ch
Telefon 034 431 44 44



Das musikalische Familienfest

**Tag der offenen Tür 2023 Musikschule Sumiswald:
Samstag, 4. März 2023, 09.30-12.30 Uhr, Schulhäuser Sumiswald**

Wie jeden Frühling öffnet die Musikschule Sumiswald an einem Samstagmorgen ihre Türen. Klein und Gross sind herzlich dazu eingeladen, alle musikalischen Angebote zu erleben und auszuprobieren.

Wir haben letztes Jahr ein eigens auf unsere Musikschule zugeschnittenes Konzept erarbeitet, damit das Publikum unsere Instrumente im Rahmen der Geschichte 'Das musikalische Familienfest' erleben kann.

Seit Herbst sind wir mit 'Das musikalischen Familienfest' in den Volksschulen auf Tournee und werden am 4. März zum ersten Mal den Tag der offenen Tür damit eröffnen: Aula Sumiswald: 09.30-10.10 Uhr.

Anschliessend können alle wie immer Gesang und alle Instrumente ausprobieren.



24

Übrigens: Unterrichtsbesuche sind bei uns jederzeit möglich und willkommen! Bitte kontaktieren Sie unsere Lehrpersonen, um Ihren ganz persönlichen Termin zu vereinbaren. Und wenn Sie danach gleich in die Musik einsteigen möchten, ist dies jederzeit möglich mit unserem beliebten Schnupperabo. Gerne erstellen wir dafür auch Geschenkgutscheine.
www.musikschule-sumiswald.ch

Eintrag Veranstaltungen

**04.03.2023 Tag der offenen Tür Schulhäuser Sumiswald
Musikschule Sumiswald**

RUDOLF LÜTHI AG  **3453 HEIMISBACH**

■ Elektrische Haushaltgeräte ■ Service ■ Reparatur ■ Verkauf



**Reparaturen
aller Marken**

Offizielle Vertretung von:

■ Miele ■ Siemens
■ Bauknecht ■ Kenwood

3453 Heimisbach • T 034 431 12 63 • F 034 431 14 95 • info@rl-ag.ch • www.rl-ag.ch

SPITEX Region Lueg



Für Sie da – 365 Tage

- Während einer Krankheit
- Für die Wundpflege nach einer OP oder nach einem Unfall
- Nach einer Geburt
- Bei einer psychischen Krise

Unser Angebot:

- Breites Angebot an Pflegeleistungen inkl. Beratung
- Beratung und Unterstützung von Angehörigen
- Palliative Care
- Wundbehandlung und Stomaberatung (mit Einbezug von Wundexpertinnen)
- Psychiatrische Betreuung
- Pflege von Menschen mit Demenz
- Fusspflege
- Hauswirtschaft
- Mahlzeitenangebot
- Spitex-Notrufgerät

Wir bilden aus:

- Fachfrau / Fachmann Gesundheit EFZ
- Pflegefachfrau / Pflegefachmann HF

Weitere Informationen: www.spitexlueg.ch
Tel. 034 460 50 00, info@spitexlueg.ch





An alle Mitglieder
des Ortsvereins
Trachselwald - Heimisbach

26

Heimisbach, 31. Januar 2023

Einladung zum Informationsabend

Werte Mitglieder

Die Zukunft des Ortsvereins Trachselwald – Heimisbach ist ungewiss. Der Ortsverein benötigt ab diesem Jahr neue Vorstandsmitglieder und ein/e neue/r Präsident/in. Leider haben wir bis jetzt keinen Ersatz gefunden.

Am Infoabend muss diskutiert werden, wie es in Zukunft mit dem Ortsverein Trachselwald – Heimisbach weitergeht, insbesondere auch über eine allfällige Auflösung und wer die Aufgaben übernehmen wird.

Ihr seid alle herzlich eingeladen am

**Montag, 13.03.2023, um 20:00 Uhr, in den
Unterrichtsräume Kirchgemeinde (1. Stock) Mehrzweckanlage Chramershus.**

Es ist wichtig, dass möglichst viele Mitglieder und Vertreter der Vereine am Informationsabend teilnehmen.

Im Anschluss zum Informationsabend offeriert der Ortsverein ein kleines Apéro.

Besten Dank für Ihr zahlreiches Erscheinen.

Freundliche Grüsse

Vorstand Ortsverein
Trachselwald - Heimisbach

Lismernachmittag

Mittwoch, 18. Januar 2023 ab 13.30 Uhr im Rest. Krummholzbad

Katja Stalder, Geschäftsinhaberin von Mühle Kleeb in Rüegsau, stellte uns uns Frauen und Männer an diesem Nachmittag die Mühle Kleeb vor. Seit über 100 Jahren dreht sich in der Mühle Kleeb AG alles um das Getreide. In den Anfängen kamen die Bauern mit ihren Pferden mit über 100 kg Jutesäcken vorbei. Anschliessend wurden die Bauern im Restaurant Krone mit Bargeld für das Getreide ausbezahlt.

Seit 1992 ist der Betrieb Lizenznehmer der Bio-Suisse. 2012 wurde die Mehlmühle umgebaut, somit ist es eine der modernsten Kleinmühlen der Schweiz. 2014 übernahm Katja Stalder den Betrieb. Als gelernte Drogistin und Qualitätsmanagerin bei der Swisscom, suchte sie eine andere Herausforderung. Mit der guten Einführung und Mithilfe von Ueli und Hanni Kleeb, die 40 Jahre diesen Betrieb geführt hatten, sowie den Mitarbeiter/innen schaffte sie es auch die körperlichen Arbeiten zu vollenden. Mit grosser Freude sowie Interesse und Wissen liebt es Katja heute noch, das Getreide durch die Hände rieseln zu lassen. Zur Herstellung der Lebensmittel veredeln sie so weit als möglich Rohprodukte aus der Region. Das Getreide wird noch heute direkt von den Produzenten in die Mühle geliefert und auf die Rohstoffzusammensetzung geachtet, um mit natürlichen Eigenschaften ein gutes Mehl herzustellen. Sie verzichten auf Konservierungsmittel oder chemische Zusatzstoffe.

Der Dinkel wurde immer im Emmental angebaut und ist eine alte Kulturform des Weizens. Auch in den Zeiten als nur noch Weizen gefragt war, pflanzten die Emmentaler Produzenten Dinkel an. Es werden nur die alten Dinkelsorten verarbeitet, wie Oberkulmer und Ostro. Der Spelz schützt den Kern von Umwelteinflüssen und die Zusammensetzung des Proteins, die Mineralstoffe werden auf das ganze Korn verteilt. Es hat mehr Eisen und Magnesium als Weizen und Roggen. Die Dinkelspezialitäten können im Mühleladen gekauft werden, wie verschiedene Mehle, Müesli, Flocken oder hausgemachte Dinkel-Teigwaren. Es gibt folgenden Geschmacksrichtungen der Teigwaren: Safran, Steinpilze, Chili, Bärlauch und Nature. Diese werden in den verschiedenen Bädern getaucht, um sie mit unterschiedlichen Naturfarben zusätzlich einzufärben.

Im Mühleladen gibt es über 50 verschiedene Mehlsorten, wie 10 Kornmehl, Emmentaler-Brotmehl, Landfrauenmehl, Züpfenmehl oder Kartoffelmehl. Ebenfalls kann man im Fabrikladen Backzutaten, regionale Spezialitäten oder Geschenksäcke mit den verschiedenen Produkten zusammengestellt.

Nach dem gemütlichen Beisammensein ging der interessante Nachmittag zu Ende. Danke an alle die dabei waren.



Seniorenachmittage

Mittwoch, 2. November 2022

Wir konnten den Gemischtenchor Dürrgraben nach der langen Coronazeit wieder begrüßen. Sie erfreuten uns mit einem speziell schönem Liederprogramm.

Peter Schwab erzählte die Geschichte von dem einfachen Mann aus dem Trub, der ein grosses Ansehen bekam in der Kriegszeit. Napoleon Bonaparte hatte ihn zu seinem engsten Vertrauten und Berater gemacht. Aus der einfachen Lebensweise aus dem Emmental hat er dann eine hohe Anstellung bekommen.

Mit einem feinen Zvieri des Frauenteam und beim gemütlichen Zusammensein konnten wir den Nachmittag geniessen.

28



Mittwoch, 7. Dezember 2022:

Von der Musikschule Sumiswald kamen 12 Schüler und Schülerinnen bei uns vorbei. Sieben Schüler/innen spielten Klavier und die anderen Gitarre und zusammen mit ihren Musiklehrern hatten sie ein sehr schönes Konzert vorbereitet. Sie haben uns sehr beeindruckt mit ihren musikalischen Talenten.

Peter Schwab umrahmte den schönen Nachmittag und auch noch mit der Geschichte von dem Schattseiten Bauer, der seine Frau von der Sonnseite geheiratet hatte. Mit den Jahren als die Kinder auch nicht mehr zuhause waren, hatte die Frau ihr sonniges Wesen verloren. Der Mann erinnerte sich an frühere Zeiten und kaufte einen Lebkuchen auf dem Märkt für seine Frau. Es erfreute sie sehr bis tief ins Herz und Seele. Sie konnten wieder mit der Familie Weihnachten feiern und hatten wieder Freude an vielen kleinen alltäglichen Dinge wie früher. Es war wie eine Erleuchtung, dass der harte Kern des Schattseiten Bauers, wieder seiner Frau ihr sonniges Wesen geschenkt wurde.

Das Frauenteam hatte wieder ein feines Zvieri vorbereitet.



Mittwoch, 4. Januar 2023:

Peter Schwab zeigte uns sehr schöne Naturbilder von seinen Wanderferien mit Pia im Graubünden. Die vielen Wanderungen führten über die wunderschönen Bündner Berge und wieder runter in die Täler. Manche Routen dauerten bis zu 7 Stunden, von dem Ort Sent aus bis nach Scuol im Unterengadin und vieles mehr. Dann zeigte Peter noch Fotos für die bevorstehende Seniorenferien.

Er las noch weiter aus dem Buch von Napoleon: Weil die Frau Josephine vom Napoleon Gesundheitsprobleme hatte, gab der Mann aus dem Trub den guten Rat, zu einem guten Naturheiler zu fahren. Danach reisten sie von Nizza über den Gotthard mit der Kutsche nach Luzern, von dort aus



nach Sumiswald, wo sie im Bären unter dem Namen Bohnenblust übernachteten, um nicht erkannt zu werden. Am nächsten Tag reisten sie mit Pferd und Kutsche in den Wasen zu einem Naturheiler, der ihnen gute Ratschläge gab. Zum Zvieri konnten wir die feinen Königskuchen von Armin Gfeller geniessen.

**Mittwoch, 1. Februar 2023**

Zum Beginn dieses Nachmittags begannen wir mit Volksliedern. Dann wurden wir von der Kindertrachten Tanzgruppe Wasen erfreut. Sie haben mit den verschiedenen Tänzen und den lustigen Liedern uns allen eine grosse Freude bereitet. Anschliessend erzählte Peter eine Bildergeschichte von zwei Waldtieren, die anderen Tieren helfen.

Der Nachmittag wurde beim gemütlichen Zusammensein und einem feinen Zvieri beendet. Vielen herzlichen Dank an alle, die an unseren Seniorennachmittagen mitgewirkt haben, wie dem Frauenteam für die Verpflegung und die Dekoration.



Vereine stellen sich vor

Mittwochturnerinnen



Unter der Leitung von Heidi Grossenbacher turnen wir in Chramerhaus jeweils am Mittwoch um 20.00 Uhr. Abwechselnd einmal Volleyball und einmal turnen. Volleyball ist sehr beliebt bei den Turnerinnen.

30

Im Sommer ist das Programm noch etwas erweitert mit Vitaparcour, Maibummel und einem «Bräteln». Im Winter mit Kegeln, Lotto und Spielabend, dazu der Chlaushöck. Das Spielen und das Lotto machen wir, damit die Halle frei ist, damit Proben und Hauptproben anderer Vereine durchgeführt werden können.



Teilnehmende sind 13 Turnerinnen. Sie werden schon seit 23 Jahren von Heidi Grossenbacher angeleitet. Heidi hat den Leiter 1 und 2 und Seniorenleiterin. Dazu ist sie Ehrenmitglied im Turnerverband. Dabei kamen ihr Zweifel, ob es gut sei, eine Gruppe zu leiten, die nicht im Verband sei. Dafür trainiert sie auch die Gruppe im Wasen, welche im Verband angeschlossen ist.

Rund 40 Jahre lang leitete Heidi Grossenbacher das Turnen im Thal-Schulhaus. Jeweils montags und mittwochs. Der Montag war für die Fitteren Mitglieder bestimmt.



Der Hintergrund der Mittwochturnerinnen ist, dass sie einmal in der Woche fort gehen, gemeinsam sich bewegen und nicht einrostet. Es ist ein gesundes Turnen für die Gelenke und die Muskeln. Dabei wird auch der Hirnmuskel trainiert bei Gedächtnistrainings während eines Parcours. Dazu kommen der grosse soziale Aspekt, das Zusammensein und die Gemeinsamkeit.



JODLERKLUB HEIMISBACH

Veteranen-Ehrung 25 Jahre Verbandsmitglied



31

Nach 25-jähriger Verbandsmitgliedschaft wurden Gerda Durrer und Beat Röthlisberger am 11. Februar 2023 in Frutigen als Veteran/in vom Bernisch-Kantonalen Jodlerverband geehrt. Der JK Heimisbach begleitete sie und durfte den Naturjutz Bärgsunntig von Mario Greber vortragen.

Weiter wurde Beat Röthlisberger an der HV vom JK Heimisbach für seine Verdienste zum Ehrenmitglied ernannt.

Konzert und Theater 2023

Bald ist es wieder so weit, unser Konzert und Theater steht vor der Tür. Mit unserem abwechslungsreichen Programm hoffen wir, Euch „gluschtig“ machen zu können. Herzlich laden wir Sie dazu ein und freuen uns auf ein paar gemütliche Stunden.

Wir danken auch für die Unterstützung beim Migros Kultur Support. Unsere Jodler nehmen die Vereinsbons auch gerne persönlich entgegen zum Einlösen.





JODLERKLUB HEIMISBACH KONZERT & THEATER 2023

Im Mehrzweckgebäude Chramershus, Heimisbach

Samstag, 11. März 2023, 20.00 Uhr



Jodlergruppe Edelwyss - Stärnen, Grindelwald
Schwyzerörgeliquartett Lüderegruess, Wasen i.E.

Sonntag, 12. März 2023, 13.00 Uhr

Chinderhörli „Turmjutzer vo hie u dert“
Heimatörgeler, Heimisbach

Freitag, 17. März 2023, 20.00 Uhr

Jodlerduett 5 vor Zwöufi, Langnau
Highländlers, Heimisbach

Samstag, 18. März 2023, 20.00 Uhr

Bärgjodler Entlebuch
Örgeligiele



Theater

„De Sinneswandel“ Komödie in zwei Akten von This Vetsch

Türöffnung und Essen ab 18.00 Uhr

Nach dem Konzert gemütliches Beisammensein bei Tanz,
Speis, Trank und Ausklingen in der Jodlerbar.



Platzreservation ab 20. Februar 2023

bei Elisabeth und Alfred Lüthi Tel 034 431 20 72



FLOHMI

IM SCHULHAUS THAL

33



29. April 9 – 16 Uhr

- **Kaffeestube**
- **Autogrammstunde
mit Matthias Aeschbacher
9.30 – 10.30 Uhr**

Kultur ir Chaesi.

Kunstarbeit als Selbstfindung

von Markus Staub

Viele Menschen in der Selbstfindungsphase sind geplagt durch Zweifel. Sie suchen nach Antworten und spüren zumeist ganz deutlich, dass etwas in ihrem Leben nicht mehr passt.

Wir fragen uns, warum wir nicht glücklich sind, und vermissen den klaren Blick auf unser wahres Wesen, welches uns erkennen lässt, wer wir wirklich sind und welche Stärken in uns schlummern.

Die Erfahrung hat gezeigt, dass die eigene Kreativität eine große Rolle auf dem Weg zur Selbstfindung spielen kann. So werden beispielsweise mit kreativer und intuitiver Kunstarbeit wie Malen oder Schreiben seit Jahren große Erfolge erzielt.

Viele Menschen glauben, sie seien einfach nicht kreativ. Dies ist jedoch ein Trugschluss, da wir alle mit ganz besonderen und individuellen Fähigkeiten ausgestattet sind, welche jedoch aufgrund von *Gleichschaltung* und *Intoleranz*, bereits von Kindesbeinen an unterdrückt werden.

Leistung steht im Vordergrund, weshalb unser Wesenskern und unsere kreative Verbindung oftmals auf der Strecke bleiben.

Oft beginnt diese Selbstfindung erst im gesetzteren Alter. Da ist der Mensch reifer und sich entfalten will. Weg von den alltäglichen immer wieder gleichbleibenden Tagesabläufen und dem gleichen Geschwätz.

Weg vom alltäglichen Trott, den ausgetrampelten Pfaden. Und, hin zu einem selbstbestimmten Leben.

Es ist meist ein weiter Weg und dieser ist kein Zuckerschlecken. Nein eher schwer. Denn, man muss sich mit sich selbst auseinandersetzen und in sich hineinschauen. Hören, was das Herz erzählt. Hören, was die Intuition uns berichtet. Dazu darauf vertrauen, dass diese beiden Institutionen in uns drinnen ganz bestimmt richtig lieben. Denn Herz und Intuition lügen nicht.

Diesen Prozess kann man wie oben gesehen mit Schreiben oder Zeichnen gehen und dies in einer vollkommen entspannten Haltung dem Körper und der nahen und fernen Umwelt gegenüber. Dazu brauchen wir auch ein bisschen Einsamkeit, um nicht von etwas anderem abgelenkt zu werden.

Es hilft auch dabei eine täglich fünf bis zehn Minütige Meditation in den Alltag einzufügen. Sich hinsetzen oder hinlegen ohne Störung ringsherum. Dann die Gedanken fallen lassen und weder etwas denken noch etwas tun. Dies ist für viele Menschen am Anfang eine Tortur, da man doch nicht ohne etwas zu tun da sitzen kann. Hat sich einmal das Beruhigende der Meditationsübung eingestellt, freut man sich schon auf den nächsten Tag, dies zu wiederholen.

Selbstverständlich gibt es noch unzählige weitere Möglichkeiten sein «Wer bin ich» zu finden. Dennoch mit ein wenig Kunstarbeit, kann man später den ganzen Weg noch einmal begleiten und sich freuen, dass man es gefunden hat und dabei sagen kann «Ich bin Ich».

Der Schnee weicht den Sonnenstrahlen
 Die Blumen heben ihre Blüten
 Die Wiese grünt täglich mehr
 Die Wälder knospen und wachsen
 Und der Winter hat sein Spiel gespielt.

Die Ruhe auf dem Felde weicht
 Das Gezitscher der Vögel dringt weit
 Die Tage werden länger und wärmer
 Die Sonne heller und weicher
 Und der Winter wird überall verbrannt.

Die Kleider werden leichter, farbener
 Die Menschen freudig und lustig
 Die Gedanken gerichtet auf die Wärme
 Auf schönes Wetter und sonnige Zukunft
 Wir sehen, der Frühling zieht ein.

Die Zeit ist gekommen Gutes zu tun
 Die Zeit der Liebe und des Friedens
 Darum geniessen wir den Frühling.

Anlass in Kultur ir Chaesi:

Konzert mit Worten

Sonntag, 26. März 2023, 14.00 Uhr
Mit Kaffee und Kuchen

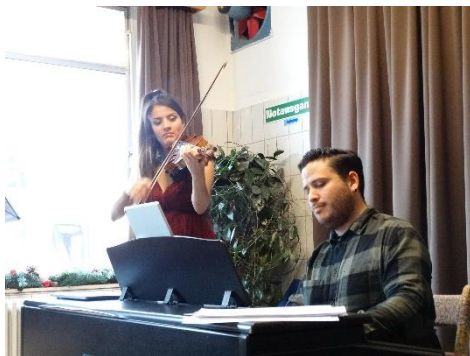
Eintritt Fr. 32.- Anmeldung ist zwingend. Danke

Jodelduett Beat und Therese Stalder
Christine Strahm, Harfe und Lucius Schubert, Mandoline / Gitarre / Violine
Markus Staub Texte und Gedichte



Fantastisches Musikerpaar

Das Duo Summertime war am 29. 01. zu Gast in der Kultur ir Chaesi in Heimisbach.



Der Sonntagnachmittag brachte viele gut gelaunte und erwartungsvolle Gäste in die alte Käsi. Lateinamerikanische Musik mit Gedichten und Texten war angesagt worden. Aleydis Sarmiento an der Violine und Rodolfo Peña am Klavier sorgten für Musik, Markus Staub für Gedichte und Texte.

Die mit Spannung erwartete emotionale Musik der Lebensfreude waberte dann durch den Raum und durch die Köpfe der Gäste.

36



Das Vergnügen, den Musikern zuzuhören war den Menschen in die Gesichter geschrieben. Viele der Rhythmen stiessen zum Träumen an und zum Schwelgen. Darunter hatte es einige sehr bekannte Stücke wie der «Tango argentino», den die freudigen Besucher zweimal hören durften. Aleydis und Rodolfo sind ohne Zweifel ein wahrlich fantastisches

Musikerpaar.

Die verschiedenen wohlausgesuchten Texte und Gedichte von Markus Staub bereiteten den Anwesenden genauso viel Freude und auch Entzückung. Das Vorgetragene war voller Liebe, Emotionen, Vergnüglichem und auch mit einiger Melancholie versetzt. Wunderbar angepasst an den Stiel der Musik. Dass Texte zwischen der Musik vorgelesen wurde, schätzten die Gäste, da es die herrliche Musik umrahmte, eine erfrischende Breeze in den Raum brachte und den Nachmittag gekonnt abrundete.



Ein absolut sehenswerter und hörenswerter Nachmittag, welcher die Gemüter und Herzen erwärmte an diesem kalten Sonntag.



Gärtnerei Gfeller
Steinweid 44
3454 Sumiswald
Tel. 034 431 11 95

Angebot: Garten- und Friedhofpflege, Gemüsesetzlinge, Frühlings- und Sommerflor, Blütenstauden und Bodenbedecker. Alles nach alter Tradition kultiviert. Neu: Besuchen Sie uns auf Facebook.com

Veranstaltungskalender

Datenstand: 17. Februar 2023

März 2023

Datum	Anlass	Veranstalter/Kontakt
Mi 01.03.2023 13:15	Seniorenachmittag	Frauenverein
Fr 03.03.2023 20:00	Konzert und Theater	Gemischter Chor
Sa 04.03.2023 20:00	Konzert und Theater	Gemischter Chor
So 05.03.2023 10:30	Führung & Konzert	Zither-Museum
So 05.03.2023 14:00	Museum offen	Zither-Museum
Mo 06.03.2023 14:00	SINGE... und Zäme sy	Kirchgemeinde
Mi 08.03.2023 13:30	Zäme sy Spielnachmittag	Kirchgemeinde
Sa 11.03.2023 20:00	Jodlerkonzerte	Jodlerklub
So 12.03.2023	Jodlerkonzerte	Jodlerklub
So 12.03.2023 20:00	Musik und Wort	Kirchgemeinde
Fr 17.03.2023 20:00	Jodlerkonzerte	Jodlerklub
Sa 18.03.2023 20:00	Jodlerkonzerte	Jodlerklub
So 19.03.2023 09:30	Solidaritätstag mit KUW 4	Kirchgemeinde
So 26.03.2023 14:00	Konzert: Jodelduett Stalder, Harfe und Gitarre und	Kultur ir Chäsi

37

April 2023

Datum	Anlass	Veranstalter/Kontakt
So 02.04.2023 09:30	Palmsonntag, Goldene Konfirmation und KUW5	Kirchgemeinde
So 02.04.2023 10:30	Führung & Konzert	Zither-Museum
So 02.04.2023 14:00	Museum offen	Zither-Museum
Mo 03.04.2023 14:00	SINGE... und Zäme sy	Kirchgemeinde
Mi 05.04.2023 13:15	Seniorenachmittag	Frauenverein
Fr 07.04.2023 09:30	Karfreitag Abendmahlsgottesdienst	Kirchgemeinde
So 09.04.2023 09:30	Ostern Abendmahlsgottesdienst	Kirchgemeinde
Mi 12.04.2023 13:30	Zäme sy Spielnachmittag	Kirchgemeinde
Sa 29.04.2023 09:00	Flohmarkt im Schulhaus Thal	Esther Berger

Mai 2023

Datum	Anlass	Veranstalter/Kontakt
Mo 01.05.2023 14:00	SINGE... und Zäme sy	Kirchgemeinde
So 07.05.2023 10:30	Führung & Konzert	Zither-Museum
So 07.05.2023 14:00	Museum offen	Zither-Museum
Mi 10.05.2023 13:30	Zäme sy Spielnachmittag	Kirchgemeinde
Do 18.05.2023 09:30	Auffahrt, Konfirmationsgottesdienst	Kirchgemeinde
So 28.05.2023 09:30	Pfingst Gottesdienst mit Abendmahl	Kirchgemeinde

Juni 2023

Datum	Anlass	Veranstalter/Kontakt
Fr 02.06.2023 18:00	Lange Nacht der Kirchen	Kirchgemeinde
So 04.06.2023 09:30	Gottesdienst, dann Kirchgemeindeversammlung	Kirchgemeinde
So 04.06.2023 10:30	Führung & Konzert	Zither-Museum
So 04.06.2023 14:00	Museum offen	Zither-Museum
Mo 05.06.2023 14:00	SINGE... und Zäme sy	Kirchgemeinde
Sa 10.06.2023 09:00	Gotthelfmärit Sumiswald Röstiverkauf	Ski-Club Trachselwald
Mi 14.06.2023 13:30	Zäme sy Spielnachmittag	Kirchgemeinde

So	25.06.2023	10:00	Bergpredigt auf der Schwarzenegg	Kirchgemeinde
----	------------	-------	----------------------------------	---------------

Juli 2023

Datum		Anlass		Veranstalter/Kontakt
So	02.07.2023	20:00	Musik und Wort	Kirchgemeinde
Mo	03.07.2023	14:00	SINGE... und Zäme sy	Kirchgemeinde
Mi	12.07.2023	13:30	Zäme sy Spielnachmittag	Kirchgemeinde
So	30.07.2023	19:00	Abendsegen	Kirchgemeinde

August 2023

Datum		Anlass		Veranstalter/Kontakt
So	06.08.2023	09:30	Fyre mit de Chlyne	Kirchgemeinde
Mo	07.08.2023	14:00	SINGE... und Zäme sy	Kirchgemeinde
Mi	09.08.2023	13:30	Zäme sy Spielnachmittag	Kirchgemeinde
So	20.08.2023	09:30	Gottesdienst Bibelsonntag	Kirchgemeinde
Sa	26.08.2023	08:00	55. Simon Gfeller Gedenkmarsch	Jodlerklub
So	27.08.2023	08:00	55. Simon Gfeller Gedenkmarsch	Jodlerklub
So	27.08.2023	10:30	Gedenkwanderung	Kirchgemeinde
Mo	28.08.2023	15:45	Turnen Fit und Zwäg	Kirchgemeinde

September 2023

Datum		Anlass		Veranstalter/Kontakt
So	03.09.2023	10:30	Führung & Konzert	Zither-Museum
So	03.09.2023	14:00	Museum offen	Zither-Museum
Mo	04.09.2023	14:00	SINGE... und Zäme sy	Kirchgemeinde
Mi	13.09.2023	13:30	Zäme sy Spielnachmittag	Kirchgemeinde
So	17.09.2023	09:30	Betttagsgottesdienst mit Abendmahl	Kirchgemeinde
Mo	25.09.2023	15:45	Turnen Fit und Zwäg	Kirchgemeinde

Änderungen und Ergänzungen werden laufend nachgeführt: Siehe www.ovth.ch
 Das Redaktionsteam übernimmt für die Vollständigkeit und Richtigkeit keine Haftung. Wir empfehlen, regelmässig die Homepage des Ortsvereins (Veranstaltungskalender) zu konsultieren, es könnte in der Zwischenzeit Ergänzungen oder Änderungen gegeben haben.

Persönlich.

Von hier. Für Sie.



Leandra Aeschbacher
 Brandsite 80-B
 3453 Heimisbach
 079 555 23 30

emmental
 versicherung

Herzlichen Glückwunsch!

92. Geburtstag

Hedwig Stalder-Gerber

Spitalstrasse 21, Sumiswald

Donnerstag, 16. März

Rudolf Bieri-Hofer

Äbnit 46e, Heimisbach

Montag, 03. April

75. Geburtstag

Fritz Strahm-Mosimann

Giselgrat 179, Heimisbach

Freitag, 21. April

Peter Flükiger-Kobel

Vorderbach 144, Heimisbach

Freitag, 28. April

Ernst Bieri

Ober-Rotebüel 107, Heimisbach

Sonntag, 30. April

Wir gratulieren den Jubilaren ganz herzlich und wünschen ihnen für die Zukunft alles Liebe, gute Gesundheit und dass viele schöne Augenblicke das neue Lebensjahr bereichern.

39

Geburten

Nico Röthlisberger, 30.11.2022, Adrian Röthlisberger und Eliane Lüthi, Schmittli 59

Jasmin Heiniger, 14.12.2022, Peter und Angela Heiniger-Siegenthaler, Äsch 193

Zora Jenni, 16.12.2022, Thomas und Ruth Jenni, Mittlerbach 160

Csenge Budai, 17.12.2022, József und Beáta Budai, Rötliberg 130e

Laura Fankhauser, 28.01.2023, Jürg Fankhauser und Sandra Frank, Hopfere 37c

Wir gratulieren den glücklichen Eltern ganz herzlich und wünschen Ihnen und den Sprösslingen viel Glück und alles Gute.



Prüfungserfolg

Wir gratulieren **Leandra Aeschbacher** zur bestandenen Berufsprüfung zur Bäuerin mit Fachausweis.

40

**Einfach inserieren.
Regional profitieren.**

Affoltern | Dürrenroth | Eriswil | Huttwil
Sumiswald | Trachselwald | Walterswil | Wyssachen

anzeiger trachselwald

Druckerei Schürch AG
Bahnhofstrasse 9
4950 Huttwil

Telefon 062 959 80 75
anzeiger@schuerch-druck.ch
www.anzeiger-trachselwald.ch

Kirchensonntag

Innehalten, Dinge in neuem **Licht** sehen

41



Zum Kirchensonntag hat sich das Team erneut etwas Ausserordentliches einfallen lassen.

In einer gemütlichen Sitzordnung berichteten wir vom Martinsloch, bei dem das Sonnenlicht für eine kurze Zeit durch eine Felsspalte blitzt.

Wir hörten die Geschichten vom alten Simeon und der Prophetin Hanna aus dem neuen Testament, die im Jesuskind bereits den Erlöser erkannten.

Zum Schluss machten wir uns Gedanken darüber, wie Gottes Licht auch durch unsere Risse und Brüche leuchten kann. Gott kann uns auch brauchen, wenn wir einen Sprung in der Schüssel haben.



An den Tischen diskutierten wir mit den Gästen darüber, wie, wo und wann sie am liebsten innehalten. Viele bunte Ansichtskarten halfen uns dabei.

Die Kleininformation des Jodlerklubs umrahmte die Feier mit passenden Liedern.

Anschliessend an den Gottesdienst gab es ein ausgiebiges «käfele».

Elisabeth Lüthi und Gisela Staub Hudelist



Oberlandferien

«Ds Bärner Oberland isch schön!» Gemütliche Ferienwoche 2023
Samstag bis Freitag, 17. – 23. Juni Hotel Sunnehüsi, Krattigen
Entdecken - geniessen - Aktivität - Entspannung - individuell - gemeinsam



42

Das Hotel Sunnehüsi liegt zentral mitten im Dorf Krattigen auf einer sonnigen Terrasse. Von den meisten Zimmern, dem Speisesaal und dem gemütlichen Garten öffnet sich der Blick über den ganzen Thunersee. Das Haus mit seinen gemütlichen Aufenthaltsräumen, der Ort, sowie die Umgebung laden zu vielfältigen und abwechslungsreichen Aktivitäten, aber auch zu Ruhe, Erholung und zur Pflege der Gemeinschaft ein.



Reise: Wir reisen bequem in Bussen, die uns die ganze Woche zur Verfügung stehen. Wir fahren am Samstag, 17. Juni kurz nach dem Mittag ab und kehren am Freitag, 23. Juni um die Mittagszeit in den Heimisbach zurück.

Versicherung: Ist Sache der Teilnehmenden.

Preis: 12-17 Personen
18-20 Personen
ab 20 Personen

Fr. 850.- pro Person
Fr. 800.- pro Person
Fr. 750.- pro Person

Zimmer mit Balkon zusätzlich Fr. 60.- pro Person.

Halbpension in Einzel- oder Doppelzimmer. Alle Zimmer verfügen über Dusche, WC und TV. Ein Lift ist vorhanden. Inbegriffen sind Reise, Halbpension und Kurtaxen. Ein finanzieller Engpass soll kein Grund sein, auf die Teilnahme zu verzichten. Nehmt in dem Fall unbedingt mit uns Kontakt auf.

Nach der Anmeldung wird den Teilnehmenden ein Einzahlungsschein zugestellt. Ca. zwei Wochen vor Ferienbeginn lassen wir allen Angemeldeten ein Schreiben mit den wichtigsten Informationen zukommen.

Leitung: Käthi und Ernst Bühler, Anita und Niklaus Meister, Werner Sommer, Pia und Peter Schwab.

Es dürfen **wirklich alle** teilnehmen, die gerne eine gemütliche und abwechslungsreiche Woche erleben möchten. Bei Fragen dürft Ihr Euch gerne an Pfr. Peter Schwab oder an die Mitglieder des Leitungsteams wenden.

Anmeldung für die Oberlandferien in Krattigen, 17. - 23. Juni 2023

Name und Vorname: _____

Adresse: _____

Telefon: _____

Kontaktadresse zu Hause: _____

Besonderes: _____

Anmeldung bis Samstag, 8. April 2023 an:

Ernst und Käthi Bühler, Chramershus 59C, 3453 Heimisbach, Telefon 034 431 42 55

Datum: _____ Unterschrift: _____



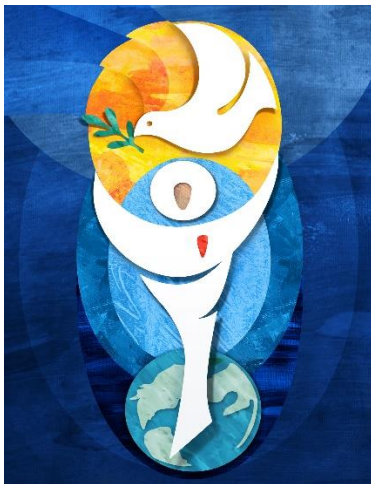
CHIUCHE-ZYT

März – April 2023

Reformierte Kirchgemeinde Trachselwald



44



«Du bist ein Gott, der mich sieht.» Genesis 16,13

Ich habe ihn nur flüchtig gesehen. Oder: Ich kenne ihn oder sie nur vom Hörensagen. Wir meinen, jemanden zu kennen und erleben dann doch Momente, in welchen wir diese Person von einer ganz neuen Seite kennen lernen und sehen. So können wir auch die Umstände der etwas eigenwilligen Geschichte beschreiben, auf welche sich die diesjährige Jahreslosung bezieht. Es geht um das Ehepaar Abram und Sarai. Sarai ist unfruchtbar und bittet daher ihren Mann, ein Kind mit der Magd Hagar zu zeugen. Doch die Schwangerschaft sorgt für viel Konflikt zwischen den Frauen. Sie demütigen und verachten sich. Zuletzt wird die Lage für Hagar so aussichtslos, dass sie zur Flucht in die Wüste gezwungen wird. Sie wird zur Heimatlosen, zur Fremden. Aber ausgerechnet sie, weiss sich von Gott erkannt: «Du bist ein Gott, der mich sieht.» Sie erhält Wertschätzung und Anerkennung für ihr Dasein und ihr Schicksal.

Alles was fremd ist, was nicht unserem gewohnten Umfeld oder Denken entspricht, irritiert und befremdet uns, vielleicht, weil wir es eben nur vom Hörensagen kennen und uns gar nicht getrauen, uns näher darauf einzulassen. Und so schauen wir entsprechend flüchtig auf solche Menschen und Begebenheiten. Dabei könnte doch gerade auch das Fremde und Unbekannte unser Interesse wecken, eine gewisse Faszination auslösen. Uns darauf einzulassen erfordert aber doch eine gehörige Portion Mut. Dies scheint mir aber als Voraussetzung, dass Menschen – so verschieden und fremd sie aufeinander wirken – Frieden und Gemeinschaftssinn finden können untereinander. Ein solcher Frieden ist uns zugesprochen und verheissen von Jesus Christus selber: «Frieden wünsche ich euch» (Joh. 20,19) Ich wünsche uns, dass das Motiv unserer neuen Osterkerze Herzen bewegen kann.

© Ostersymbol, Hongler Kerzen Altstätten

Peter Schwab, Pfr.

GOTTESDIENSTE

MÄRZ 2023

Freitag, 3. März	20.00 Uhr	Kirche Lützelflüh Weltgebetstag (s. Veranstaltungshinweis)
Sonntag, 12. März	20.00 Uhr	Kirche Musik und Wort Pfr. P. Schwab R. Moser, Orgel, A. Schüpbach, Alphorn / Trompete Kollekte: Nothilfefonds Bezirkssynode
Sonntag, 19. März	9.30 Uhr	Chramershus Solidaritätstag, Abschluss K UW 4 (s. Veranstaltungshinweis) Kollekte: Tischlein deck dich
Samstag, 25. März	10.00 Uhr	Kirche Lützelflüh Fyre mit de Chlyne
Sonntag, 26. März	9.30 Uhr	Kirche Gottesdienst Prädikant H. Schenk Kollekte: BEWO Oberburg

45

APRIL 2023

Sonntag, 2. April Palmsonntag	9.30 Uhr	Predigtsaal Gottesdienst Abschluss K UW 5 Goldene Konfirmation Pfr. P. Schwab Kollekte: Lepra-Mission
Karfreitag, 7. April	9.30 Uhr	Kirche Abendmahlsgottesdienst Pfr. P. Schwab Sammelkollekte Ref. Kirchen BE-JU-SO, Int. Oek. Org.
Sonntag, 9. April Ostern	9.30 Uhr	Chramershus Abendmahlsgottesdienst Pfr. S. Bieri
Sonntag, 23. April	9.30 Uhr	Kirche Gottesdienst Pfr. P. Schwab Kollekte: Lyssa, Ecuador
Sonntag, 30. April	9.30 Uhr	Kirche Gottesdienst Hubertusmesse Jagdhornbläser Spielhahn und Pfr. P. Schwab Kollekte: Kiriat Yearim

Pfarramt: Ferien vom 8.-22. April. Bereitschaft: Pfr. T. Leuenberger, 079 388 50 82.



SOLIDARITÄTSTAG

Sonntag, 19. März 2023, ab 9.30 Uhr, Predigtsaal MZA Chramershus

Wir feiern den diesjährigen Solidaritätstag zum Abschluss der K UW 4. Eingeladen ist Pfr. Lukas Schwyn, er stellt uns die Organisation «Tischlein deck dich» vor.

Nach der Gottesdienstfeier laden wir unsere Gäste zu einem einfachen Mittagessen und einer gluschtigen Kafistube ein.

WELTGEBETSTAG

Freitag, 3. März, 19.00 Uhr, Kirche Lützelflüh
 „Glaube bewegt.“

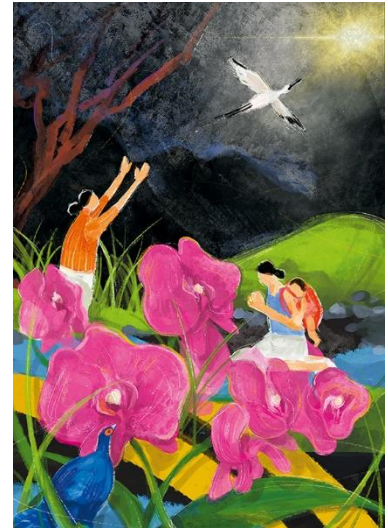
Die diesjährige Liturgie aus Taiwan widmet sich dem Zuspruch des Apostels Paulus in Epheser 1,15.

Zu dieser Abendfeier lädt das Team aus Lützelflüh auch alle Interessierten aus Trachselwald und Heimisbach herzlich ein.

OFFENER GESPRÄCHSKREIS

Jeweils Mittwoch, 15. März und 19. April, 20.15 Uhr MZA

Wir lesen das Buch «Der Kuss im Garten» von Madeleine Bieri.



46

MUSIK UND WORT

«Abenteurer, Goldgräber und Ausgewiesene – Migration einst und heute.»

Sonntag, 12. März, 20.00 Uhr, Kirche Trachselwald

Diese Abendfeier richtet den Blick zurück in eine Zeit, in welcher Menschen aus der Schweiz von Migration und Fremdsein betroffen waren.

Für das musikalische Programm konnten wir Ruth Moser Rindlisbacher und André Schüpbach gewinnen. Frau Moser amtiert als Organistin in der Kirchgemeinde Hilterfingen und Herr Schüpbach ist professioneller Trompetenspieler aus Thun, tritt mit ganz unterschiedlichen Formationen solistisch auf und versieht auch eine Lehrtätigkeit am Konservatorium in Bern. Zusammen interpretieren sie Orgel und Blasmusik auf Trompete und Alphorn aus allen Stilrichtungen.



SENIOREN

Seniorenachmittag

Mittwoch, 1. März, 13.15 Uhr, MZA Chramershus
 Jodlergruppe Mirchelberg

Mittwoch, 5. April, 13.15 Uhr, MZA Chramershus
 Zithergruppe Zauberklang

Mittagstisch

Jeweils Mittwoch, 15. März und 19. April, 12.00 Uhr
 Gasthof Chrummholzbad

Andachten im Seniorenheim Häntsche Jeweils Freitagvormittag, 10.00 Uhr.

Turnen fit und zwäg

Montag, 27. März und 24. April 15.45-17.00 Uhr

Turnhalle der MZA Chramershus. Leitung: Anita Meister

ZÄME SY

Spielnachmittag

Mittwoch, 8. März, 13.30 Uhr in der MZA

Mittwoch, 12. April, 13.30 Uhr im Thal

Wird eine Fahrmöglichkeit gebraucht, meldet euch ohne Zögern bei Anita Meister 079 922 41 95 oder bei Gisela Staub 078 879 67 23.

Singe und zäme sy

Jeweils Montag, 6. März und 3. April, 14.00 Uhr in der MZA

Das zäme Singe erfrischt!



KUW**KUW 4 Thema Abendmahl**

Donnerstag, 2. und 9. März, 13.15 – 15.15 Uhr

Donnerstag, 16. März, 8.10 – 11.35 Uhr

Abschlussgottesdienst: Solidaritätstag

Sonntag, 19. März, 9.30 Uhr, Predigtsaal MZA Chamershus

KUW 5 Thema: Die Bibel lesen und verstehen**Altes entdecken – Neues erkennen**

Mittwoch, 22. und 29. März, 13.15 – 15.15 Uhr sowie

Samstag, 1. April, 9.00 – 11.30 Uhr

Abschlussgottesdienst: Sonntag, 2. April, 9.30 Uhr, Predigtsaal MZA Chramershus

KUW 9

Donnerstag, 27. April, 17.30 – 20.00 Uhr MZA

Elternabend

Montag, 20. März, 20.00 Uhr, MZA Chramershus

**KIRCHLICHE GEMEINDECHRONIK****Taufen****19. Februar**

Meline Gerber, Buchschächli, Zollbrück

Luan Valerio Hochstrasser, Chramershus

Bestattung**30. Dezember**

Heinz Widmer, Jg. 1932

Baumen, Schwanden i. E.

Mit Aufenthalt im Alterszentrum sumia

Jesus Christus seit: «Ig wünsche Öich Friede.» Johannes 20,19**Adressen:****Pfarramt, Redaktion****Kirchgemeinderats-Präsidentin****Besucherdienst****Sigristen Trachselwald****Sigristin Predigtsaal/Beerdigungen****Homepage**

Pfr. Peter Schwab

Gisela Staub

Elisabeth Lüthi

Therese Jaggi

Gottfried Jaggi

Sabine Sahli

www.kirchetrachselwald.ch

Tel. 034 431 11 52

Tel. 078 879 67 23

Tel. 034 431 20 72

Tel. 062 962 09 06

Tel. 034 431 42 37

Tel. 034 431 21 77

Vorschau

Kantonale Abstimmung vom 12. März 2023

Nicht vergessen, die Stimmzettel auszufüllen und rechtzeitig einzureichen.

Impressum

Herausgeber: Einwohnergemeinde Trachselwald

Redaktion: Redaktionsteam Trachselwald, c/o Gemeindeverwaltung Trachselwald,
3453 Heimisbach

Simon Haldimann, Andrea Friedli, Kathrin Scheidegger, Markus Staub

Erscheint: 6 x jährlich

Druck: Gemeindeverwaltung Trachselwald

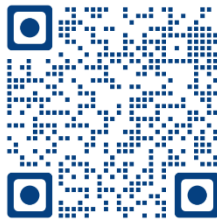
Auflage: 500 Exemplare

Verteilung: An alle Haushaltungen der Gemeinde und Abonnenten

Die Info-Zytig ist auch auf www.trachselwald.ch ([Gemeinde/Aktuell](#)) verfügbar.

Redaktionsschluss für die nächste Nummer: **Montag, 17. April 2023**

Humor



"cleveres Grosi"

Mir wünsche aune ä guete u sunnige Start i Frühelig!

